

ASCO	Installation and Maintenance Instructions Series 551 solenoid valves, brass body, or series 551-553, stainless steel body, 1/4", 1/2" thread or NAMUR interface	3/2 NC	GB
		5/2 - 5/3	

DESCRIPTION OF THE APPROVAL

Versions concerned by the approval (fig. 1 and 11):
Brass body (series 551) or stainless steel body (series 551, 553), monostable (spring return) or bistable, 3/2 NC (normally closed) function or 5/2, version isolated from the outside atmosphere. Versions with or without manual override.

- with threaded 1/4 (551) or 1/2 (553) ports - 551, with 1/4" threaded connection, max. port depth 11.5 mm, - (Do not connect the pressure supply to the exhaust port 3. The "environmentally-protected" construction is not adapted for a "distributing" function or use in NO function. Contact us for functions available in specific versions).

- with NAMUR interface for direct mounting to single acting (function 3/2 NC) or double acting (function 5/2) pneumatic actuators. The function of the valve is convertible from 3/2 NC to 5/2 by mounting the supplied 3/2 NC or 5/2 interface plate at the bottom of the valve (fig. 13a, 13b, ref. 1a and 1b). 551, max. 1/4" port depth = 11.5 mm. (Do not connect the pressure supply to the exhaust port 3. The "environmentally-protected" construction is not adapted for NO function. Contact us for functions available in specific versions).

Connect pipes for the required functions in accordance with this documentation and the port markings on the product.

- Make sure no foreign matter enters the circuit to prevent blocking the valve function. Restrict the use of sealing tape or sealing matter to a minimum.

- These valves are intended for use with clean and dry air or inert gas. Recommended minimum filtration: 50 microns. The dew point of the fluid used must be at least -10°C (18°F) below the minimum temperature to which the fluid may be exposed. When using lubricated air, the lubricant must be compatible with the elastomers used. Instrument air in compliance with ANSI/ISA standard 57.3 (1975) exceeds the necessary requirements and is, therefore, an acceptable fluid for these valves.

⚠ All exhaust ports of the valves and pilots must be protected with the stainless steel exhaust protectors. Connect these exhaust protectors to port 3 (3/2 NC) or ports 3 - 5 (5/2) of the valves. When used outside, or stored for longer periods of time, and/or where exposed to harsh environments (dusts, liquids etc.), exhaust protectors must be used. The reliability of the valve cannot be guaranteed if an exhaust protection other than that supplied is used.

- Allowable temperature range:
 -40°C to +80°C (series 551); -40°C to +60°C (series 553).
 - Max. operating pressure range:
 -2 to 10 bar
 -2 to 8 bar (ISSC/PISC/PISCIS/CFSCIS/CFDISCFVTVS)

GENERAL DESCRIPTION

ATEX 94/9/EC versions: See "Special conditions for safe use".
Versions isolated from atmosphere: The internal parts of the valve are isolated from the outside atmosphere in order to provide protection in aggressive environments. All the exhaust ports of the spool valve are pipable, providing better environmental protection, particularly recommended for sensitive areas such as clean rooms and applications in the pharmaceutical or food processing industries. It is necessary to connect pipes or fittings to the exhaust ports to protect the internal parts of the spool valve if used outside or in harsh environments (dusts, liquids etc.).

SPECIAL CONDITIONS FOR SAFE USE

ATEX 94/9/EC: The valve must be connected to ground (see "Assembly").

The maximum fluid temperature must not exceed the ambient temperature.

The spool valve must be kept in its original packaging as long as it is left unused. The protective covers must not be removed from the connection ports and solenoid operators.

Storage conditions: protected from exposure to weather; storage temperature: -40°C to +70°C; relative humidity: 95 %
After storage at low temperature, the spool valves must gradually be brought to room temperature prior to pressurisation.

The spool valves are intended to be operated within the techni-

cal characteristics specified on the nameplate. Changes to the equipment are only allowed after consulting the manufacturer or its representative. **These solenoid spool valves are designed to operate with filtered air or neutral gas.** Do not exceed the maximum allowable pressure of the valve = 10 bar (or 5 bar with a Piezotronic pilot valve to ATEX Ex ia). Caution: Observe the minimum pilot pressure of 2 bar. Installation and maintenance of the valve must be carried out by qualified personnel only.

• **Standard IP65-rated air operated versions** or versions for use in explosive atmospheres caused by gases, vapours, mists or dusts according to **ATEX Directive 94/9/EC**. (The zone classification for this version is stated on the ATEX nameplate, ref. E1).
 Safety code, series 551: II 1 GD c T6 T85°C Ta -40°C to +65°C
 Safety code, series 553: II 2 GD c T6 (T85°C) - T5 (T100°C)
 EC type-examination certificate no. (Series 551): **INERIS 03 ATEX 0219 X**
 Compliance with the Essential Health and Safety Requirements has been assured by compliance with the European Standards **EN 13463-1** and **EN 13463-5**.

• **Solenoid-air operated versions** fitted with solenoid operators:
 - IP65-rated or certified for use in explosive atmospheres according to **ATEX Directive 94/9/EC**.

• **Versions with solenoid operators with ASCO mounting pad**, IP65-rated as standard, or for use in explosive atmospheres II 3D IP65/IP67 or ATEX Ex d, m, em, Ex ia (Series 551: II 1G/2D Ex ia IIC IP65/IP67 or Series 553: II 2G/D Ex ia IIC IP65/IP67).

• **Versions with pilots with CNOMO E06.05.80 (size 30) or CNOMC E06.35.120N (size 15) mounting pad**, IP65-rated as standard, or mounting of pilots for use in explosive atmospheres according to ATEX Ex d or Ex ia (Caution CNOMO pilots): The zone classification (ATEX 1999/92/7EC) is mainly defined by the indications on the nameplate fig. 10 and 20 (ref. E1 or E2) on the valve's body. Safety code according to **ATEX Directive 94/9/EC**: II 1 GD c T6 T85°C Ta -40°C to +65°C
 EC type-examination certificate no.: **INERIS 03 ATEX 0219 X**
When assembling this product to a pilot to ATEX 94/9/EC, take the least favourable category and temperature into account. Compliance with the Essential Health and Safety Requirements has been assured by compliance with the European Standards **EN 13463-1** and **EN 13463-5**. The mounting position for the pilots as shown in figures 4/5/14/15/21/22/23/24 and the indicated tightening torques must be observed.
For solenoid operators and pilots to ATEX 94/9/EC, the instructions for use given in the specific Installation Instructions provided with the product must be strictly followed.

ASSEMBLY

⚠ **ATEX 94/9/EC versions:** Make sure that all metal or conductive parts are always interconnected and connected to earth. The valve body is connected to earth with the fastening screw (ref. F).

The valves may be mounted in any position.

Threaded port versions 1/4 (fig 3a), 1/2 (fig 3b):
 Mount the valve with two screws (ref. 1) (not supplied).

Versions with NAMUR interface (fig. 13a, 13b):
 Before mounting the spool valve on the actuator, it must be set to the required function:

- Select the interface plate with corresponds to the required function: 3/2 NC or 5/2 (ref. 1a or 1b).
- Make sure the seal is properly seated (ref. 7).
- Mount the interface plate under the spool valve with the 2 supplied screws (ref. 8) and observe the mounting direction. Make sure the indication of the function is placed on the return side (polarising slot).
- Fit the two O-rings (ref. 9).
- Place the polarising pin on the actuator if necessary: The polarising slot Ø 5 on the 3/2 interface plate is at A1. The polarising slot Ø 5 on the 5/2 interface plate is at A2.

3834901-A (A = R1) Availability, design and specifications are subject to change without notice. All rights reserved.

ASCO	Installation and Maintenance Instructions Series 551 solenoid valves, brass body, or series 551-553, stainless steel body, 1/4", 1/2" thread or NAMUR interface	3/2 NC	GB
		5/2 - 5/3	

PNEUMATIC CONNECTION (fig. 3a, 3b, 13a and 13b)
 Depending on the version (3/2 NC or 5/2), one or both stainless steel exhaust protectors can be used (see fig. 2).

- **Connection of pneumatic pilot version:**
 G 1/8 or NPT 1/8 or G 1/4 of NPT 1/4.
- **Connection of pilot exhausts**
 The exhausts can be collected according to the version used.
- **Manual override**
 Depending on the version, the products are supplied with or without manual override for operation without power. The manual override is indicated with the symbol (H) on fig. 4, 5, 14, 15, 21 to 24, and ref. 10 on fig. 3a, 3b, 13a, 13b. The impulse-type or maintained (push/turn type) manual override indicated by the symbol (H) on fig. 3a, 3b, 13a and 13b allows operation without power.

⚠ **Prior to any putting into operation, make sure the manual override is returned to its disengage position "0" to prevent the risk of personal injury or damage to equipment.**

• **Adaption to external pilot supply (fig. 3a, 3b, 13a at 13b, ref. 6)**

• **General recommendations for pneumatic connection**
 Correctly support and align the pipes to prevent mechanical strain on the valve. When tightening, do not use the valve as a lever; locate wrenches as close as possible to connection point. To avoid damage to the equipment, DO NOT OVERTIGHTEN pipe connections.

• **Threaded 1/4 (fig 3a), 1/2 (fig 3b) port versions: Connection of the spool valve:**
 Connect pipes as indicated on the label:
 - **3/2 NC function:**
 Pressure inlet at port 1 (1/4" or 1/2" thread). Pressure outlet at port 2. Exhaust at port 3 (1/4" or 1/2" thread).
 - **5/2 function:**
 Pressure inlet at port 1. Pressure outlet at ports 2 and 4. The exhausts are channelled through the valve to ports 3 and 5.

• **Versions with NAMUR interface (fig. 13a, 13b): Connection of the spool valve:**
 Connect pipes as indicated on the label:

- **3/2 NC function:**
 Pressure inlet at port 1 (1/4" or 1/2" thread). Pressure outlet at port 2. Exhaust at port 3. (brass body: 1/8"; stainless steel body: 1/4" or 1/2" thread).
 Exhaust from the return spring chambers of the single acting actuator is channelled through the spool valve to port 3. It is recommended to protect port 5 (if not used). **Do not seal it.**

- **5/2 function:**
 Pressure inlet at port 1 (1/4" or 1/2" thread). Pressure outlet at ports 2 and 4. The exhausts are channelled through the valve to ports 3 and 5 (brass body: 1/8"; stainless steel body: 1/4" or 1/2" thread).

Connection of exhaust reducers (brass body)
 Series 551 spool valves are supplied as ordered with or without miniature 1/8" exhaust reducers, suffix M (fig. 13a). These adjustable mini exhaust reducers are used to adjust the actuator's operating speed. They can also be connected (1/8" thread) to collect the exhausts.

Assembly / Adjustment (fig. 3a):
 Version 3/2 NC = 1 exhaust reducer to be fitted to port 3
 Version 5/2 = 2 exhaust reducers to be fitted to ports 3 and 5
 Engage the screw (4) on the reducer into the hole and screw it in until it stops; next turn it out to increase the exhaust flow (**never more than two turns**, max. flow obtained at one turn).

Tighten the locknut (4a) with a 13 mm wrench.

Make rough adjustment before pressurisation and fine-tune after pressurisation.

ELECTRICAL CONNECTION

• **Version with solenoid operators with ASCO interface:**
 See additional installation instructions supplied with every solenoid operator.
 IP65-rated solenoid operator (fig. 3a, 3b and 13a, 13b): Mount the coil on the tube (rotatable through 360°) and then the removable ISO 4400/EN 175101-803A connector (cable dia 6-10 mm) rotatable by 90° (3 pins: 2 + earth).

• **Version with CNOMO pad mounting:** See additional installation instructions supplied with every pilot valve.

• **General recommendations:**
 Electrical connections must be made by qualified personnel and according to applicable local standards and regulations. Please note:

- Before starting any work, turn off the electrical current to power off the components.
- Depending on the voltage, electrical components must be grounded according to local standards and regulations. Most valves are equipped with coils designed for continuous duty. To prevent the risk of personal injury, do not touch the solenoid operator which can become hot under normal operating conditions. If the valve is easily accessible, the installer must provide for protection against accidental contact of the solenoid operator.

⚠ **MAINTENANCE**
 Prior to any maintenance work or putting into operation, power off, depressurise and vent the valve to prevent the risk of personal injury or damage to equipment.
ATEX versions: Strictly follow all procedures recommended by Directive 99/92/EC and associated standards.

• **Cleaning**
 Maintenance of the valves depends on the operating conditions. They must be cleaned at regular intervals. During servicing, the components must be checked for excessive wear. The components must be cleaned when a slowing down of the cycle is noticed even though the pilot pressure is correct or if any unusual noise or a leak is detected.

• **Sound emission**
 The exact determination of the sound level can only be carried out by the user having the valve installed in his system. The emission of sound depends on the application, fluid and type of equipment used.

• **Preventive maintenance**
 - Operate the valve at least once a month to check its function.
 - If problems arise during maintenance or in case of doubt, please contact us or one of our authorised representatives.

• **Troubleshooting**
 - Incorrect outlet pressure: Check the pressure on the supply side of the valve; it must correspond to the values indicated on the nameplate.

Caution: observe the minimum pilot pressure value 2 bar.
 To avoid personal injury or damage to equipment, check that the valve operates correctly before putting it back into operation.

• **Spare parts**
 Coils are available as spare parts.
 If necessary, replace the entire valve.

ASCO	Instructions de mise en service et d'entretien Distributeurs Série 551, corps laiton ou Séries 551-553, corps acier inox tarudé 1/4, 1/2 ou à plan de pose NAMUR	3/2 NF	FR
		5/2 - 5/3	

DESCRIPTION DE LA CERTIFICATION
Versions concernées par cette mise en service (fig 1 et 11) :
Corps laiton (Série 551) ou acier inox (Séries 551, 553), monostable (rappel ressort) ou bistable, version 3/2 NF (normalement fermée) ou 5/2, versions étanches par rapport à l'atmosphère. Versions sans ou avec commande manuelle :

- à raccordement tarudé 1/4 (551) ou 1/2 (553) - 551, profondeur maxi des orifices de raccordement 11,5 mm (Ne pas raccorder l'alimentation de pression à l'orifice 3 d'échappement. La construction "étanche à l'atmosphère" n'est pas adaptée pour la fonction "distributrice" et une utilisation en fonction NO. Fonctions disponibles en version spécifique, nous consulter).
- à plan de pose suivant recommandation type NAMUR pour adaptation directe sur actionneur pneumatique simple effet (fonction 3/2 NF) ou double effet (fonction 5/2). Un même distributeur s'adapte aux deux types de commande par mise en place à la partie inférieure de l'une des deux plaques interface 3/2 NF ou 5/2 fournies (fig. 13a, 13b, rep. 1a et 1b). 551, 1/4, profondeur maxi des orifices de raccordement 11,5 mm (Ne pas raccorder l'alimentation de pression à l'orifice 3 d'échappement. La construction "étanche à l'atmosphère" n'est pas adaptée pour la fonction NO. Fonctions disponibles en version spécifique, nous consulter).
- Raccorder les tuyauteries suivant les fonctions souhaitées en tenant compte des repères d'orifices marqués sur le produit et dans cette documentation.
- Veiller à ce qu'aucun corps étranger ne pénètre dans le circuit afin d'éviter tout blocage de la vanne. Limiter l'utilisation de ruban ou pate d'étanchéité.
- Ces distributeurs et électrodistributeurs doivent être utilisés que sur air, propre et sec, ou un gaz neutre. Filtration minimale recommandée 50 microns. Le point de rosé du fluide utilisé doit être au minimum de -10°C (18°F) en dessous de la température minimale à laquelle le fluide peut être soumis. En cas d'utilisation d'air lubrifié, le lubrifiant doit être compatible avec les élastomères utilisés. La qualité "air instrument" définie par la norme ANSI/ISA S7.3 (1975) est supérieure aux exigences requises et constitue de fait, un "media" acceptable pour ces vannes.

⚠ Protéger les orifices d'échappement des distributeurs et des pilotes au moyen des protecteurs d'échappement en acier inox. Pour le distributeur, raccorder ces protecteurs au port 3 (3/2 NF) ou aux ports 3 - 5 (5/2). En ambiance extérieure, stockage prolongé, et/ou en présence de poussières, liquides et agents présents dans l'environnement, la présence de protecteurs d'échappement est impérative. La fiabilité de la vanne ne sera pas garantie en cas d'utilisation d'un moyen de protection des échappements différent que ceux préconisés.

- Plage de température autorisée :
-40°C à +80°C série 551 ; -40°C à +60°C série 553
- Plage de pression maximale de fonctionnement :
- 2 à 10 bar
- 2 à 8 bar (ISSC/PISC/PISCIS/CFSCIS/CFSDIS/CFVTIS)

DESCRIPTION GENERALE
Versions ATEX 94/9/CE : Voir "conditions spéciales pour une utilisation sûre".
Versions étanches par rapport à l'atmosphère : Les composants internes du distributeur sont isolés de l'atmosphère extérieure, le protégeant ainsi de tout environnement agressif. Tous les orifices d'échappements étant canalisés, ils assurent une meilleure protection de l'environnement, particulièrement recommandée pour les installations en zones sensibles telles que salles blanches, industries pharmaceutiques ou agro-alimentaires. Il est nécessaire de canaliser ou d'équiper les échappements pour protéger les composants internes du distributeur dans le cas d'utilisation à l'extérieur ou en environnement difficile (poussières, liquides ou autres agents).

CONDITIONS SPECIALES POUR UNE UTILISATION SURE
ATEX 94/9/CE : Le distributeur doit être relié à la terre (Voir Montage). La température maximale du fluide ne doit pas excéder la température ambiante.
En cas de stockage prolongé avant mise en service, le

distributeur doit rester dans son emballage d'origine. Les éléments de protection des orifices de raccordement et des têtes magnétiques doivent rester en place.
Conditions de stockage : à l'abri des intempéries; température : -40°C à +70°C; humidité relative : 95 %
Après stockage à basse température, les distributeurs doivent être remis progressivement à la température ambiante de fonctionnement avant la première mise sous pression. Les distributeurs sont conçus pour les domaines de fonctionnement indiqués sur la plaque signalétique. Aucune modification ne peut être réalisée sur le matériel sans l'accord préalable du fabricant ou de son représentant. Ces distributeurs sont prévus pour fonctionner sur air ou gaz neutres filtrés. Ne pas dépasser la pression maximale admissible = 10 bar (ou 8 bar avec pilote piézoélectrique/302/195 ATEX Ex ia). Respecter la valeur minimale de pression de pilotage de 2 bar. La mise en service et l'entretien de ces produits doivent être réalisés par un personnel compétent.

- **Versions à commande pneumatique standard IP65** ou prévues pour atmosphères explosibles sous forme de gaz, vapeurs, brouillards et poussières selon la directive ATEX 94/9/CE. (Le classement en zone de cette version est définie par l'étiquette ATEX, rep.E1).
Mode de protection, série 551 : II 1 GD c T6 T85°C Ta -40°C à +65°C
Mode de protection, série 553 : II 2 GD c T6 (T85°C) - T5 (T100°C)
Attestation d'examen CE de type (série 551) : INERIS 03 ATEX 0219 X
Le respect des exigences essentielles en ce qui concerne la sécurité et la santé est assuré par la conformité aux normes européennes EN 13463-1 et EN 13463-5.
- **Versions à commande électropneumatique** équipées de têtes magnétiques :
- étanchés IP65 ou certifiées pour atmosphères explosibles selon la Directive ATEX 94/9/CE

- **Versions têtes magnétiques selon plan de pose ASCO** standard IP65 ou pour atmosphères explosibles, II 3D IP65/IP67 ou ATEX Ex d, m, em, Ex ia (série 551 : II 1G/D Ex ia IIC IP65/IP67 ou série 553 : II 2G/D Ex ia IIC IP65/IP67).

- **Versions à pilotes, selon plan de pose CNOMO E06.05.80 (taille 30) ou CNOMO E06.36.120** (taille 15), standard IP 65 ou montage de pilotes pour atmosphères explosibles ATEX, Ex d ou Ex ia.
- Attention (pilotes CNOMO) :** Le placement en zones (ATEX 1999/92/CE), est défini prioritairement par le marquage indiqué sur l'étiquette fig.10 et 20 (rep. E1 ou E2) placée sur le corps du distributeur. Mode de protection, selon ATEX 94/9/CE : I GD c T6 T85°C Ta -40°C à +65°C.
Attestation d'examen CE de type : INERIS 03 ATEX 0219 X

Prendre en compte la catégorie, les pressions de fonctionnement et la température la moins favorable lors d'un assemblage avec un pilote ATEX 94/9/CE. Le respect des exigences essentielles en ce qui concerne la sécurité et la santé est assuré par la conformité aux normes européennes EN 13463-1 et EN 13463-5. Respecter le sens de montage des pilotes indiqué par les figures 4/5/14/15/21/22/23/24 et les couples de serrage indiqués.

Pour les têtes magnétiques et pilotes ATEX 94/9/CE, suivre impérativement les prescriptions d'utilisation décrites dans chaque notice de mise en service spécifique fournie avec le produit.

MONTAGE

⚠ Versions ATEX 94/9/CE : S'assurer que toutes les parties métalliques ou conductrices soient toujours interconnectées et reliées à la terre. La liaison à la terre du corps de distributeur se fait par montage de la vis de fixation (rep. F). Les distributeurs peuvent être montés dans n'importe quelle position.
Versions tarudés 1/4 (fig. 3a) 1/2 (fig. 3b) : Monter le distributeur à l'aide de deux vis (rep. 1), non fournies.
Versions à plan de pose NAMUR (fig. 13a, 13b) : Avant montage du distributeur sur l'actionneur, adapter l'appareil à la fonction souhaitée :
- Sélectionner la plaque interface correspondant à la fonction nécessaire 3/2 NF ou 5/2 (rep. 1a ou 1b).

ASCO	Instructions de mise en service et d'entretien Distributeurs Série 551, corps laiton ou Séries 551-553, corps acier inox tarudé 1/4, 1/2 ou à plan de pose NAMUR	3/2 NF	FR
		5/2 - 5/3	

- S'assurer de la présence et de la mise en place correcte du joint de forme (rep.7).
- Assembler la plaque sous le distributeur à l'aide des 2 vis (rep.8) fournies, en respectant le sens de montage : le repère de fonction doit être placé côté rappel (détrompeur).
- Monter les deux joints toriques (rep.9).
- Placer, si nécessaire, le pion de détrompage sur l'actionneur :
• Sur la plaque 3/2, le trou de détrompage Ø 5 se situe en A1.
• Sur la plaque 5/2, le trou de détrompage Ø 5 se situe en A2.

RACCORDEMENT PNEUMATIQUE (fig. 3a, 3b, 13a et 13b)
Selon la version 3/2 NF ou 5/2, un ou deux protecteurs d'échappement en acier inox peuvent être adapté(s), voir fig. 2.

- **Raccordement du pilotage version pneumatique :** G 1/8 ou NPT 1/8 ou G 1/4 ou NPT 1/4.
- **Raccordement des échappements de pilotage** Possibilité de collecter les échappements selon les versions.
- **Commande manuelle**
Selon les versions les produits sont fournis sans ou avec une commande manuelle, pour fonctionnement hors tension.. Elle est signalée par le symbole (H), sur les fig. 4, 5, 14, 15, 21 à 24, et par le rep. 10, sur les fig. 3a, 3b, 13a, 13b. La commande manuelle à impulsion ou à position maintenue (type pousser/tourner), signalée par le symbole (H) sur les fig. 3a, 3b, 13a et 13b, permet le fonctionnement hors tension.

⚠ Avant toute opération de remise en marche, valider le retour en position "0" (non-enclenchée) de la commande manuelle, pour prévenir tout risque d'accident corporel ou matériel.

- **Adaptation en alimentation externe du pilotage** (fig.3a, 3b, 13a et 13b, rep.6)
- **Recommandations générales pour raccordement pneumatique**
Soutenir et aligner correctement les tuyauteries pour éviter toute contrainte mécanique sur le distributeur. Au serrage, ne pas se servir de l'appareil comme d'un levier; Positionner les clés de serrage aussi près que possible du point de raccordement. Afin d'éviter toute détérioration, NE PAS TROP SERRER les raccords des tuyauteries.
- **Versions tarudés 1/4 (fig. 3a), 1/2 (fig. 3b) :**
Raccordement du distributeur : Raccorder les tuyauteries en fonction des repères indiqués sur l'étiquette.
- **Fonction 3/2 NF :** Arrivée de pression par l'orifice 1 (1/4 ou 1/2). Utilisation par l'orifice 2. Echappement par l'orifice 3 (1/4 ou 1/2)
- **Fonction 5/2 :** Arrivée de pression par l'orifice 1. Utilisation par les orifices 2 et 4.
Les échappements sont canalisés vers les orifices 3 et 5.

- **Versions à plan de pose NAMUR (fig 13a, 13b) :**
Raccordement du distributeur : Raccorder les tuyauteries en fonction des repères indiqués sur l'étiquette.
- **Fonction 3/2 NF :** Arrivée de pression par l'orifice 1 (1/4 ou 1/2). Utilisation par l'orifice 2. Echappement par l'orifice 3 (corps laiton : 1/8 ; corps acier inox : 1/4 ou 1/2).
L'échappement des chambres des ressorts de rappel de l'actionneur simple effet est canalisé au travers du distributeur vers l'orifice 3 raccordable. Il est recommandé de protéger l'orifice 5 (non utilisé) tout en évitant de l'obturer.

- **Fonction 5/2 :**
Arrivée de pression par l'orifice 1 (1/4 ou 1/2). Utilisation par les orifices 2 et 4.
Les échappements de l'actionneur sont canalisés au travers du distributeur vers les orifices 3 et 5 (corps laiton : 1/8 ; corps acier inox : 1/4 ou 1/2).

- **Raccordement des réducteurs d'échappement (corps laiton)**
Suivant la demande, les distributeurs série 551 sont fournis sans ou avec réducteurs d'échappement miniatures 1/8, suffixe M (fig. 13a).
Ces mini-réducteurs d'échappement réglables permettent

d'adapter la vitesse de manoeuvre de l'actionneur. Ils sont également raccordable (filetage 1/8) pour collecter les échappements.
Montage / Réglage (fig. 13a) :
Version 3/2 NF = 1 réducteur à adapter sur l'orifice 3
Version 5/2 = 2 réducteurs à adapter sur les orifices 3 et 5
Serrer dans l'orifice la vis (4) du réducteur jusqu'en butée, puis dévisser pour augmenter le débit d'échappement sans jamais dépasser 2 tours (débit maxi obtenu à partir d'1 tour).
Bloquer le contre-écrou (4a) avec une clé plate de 13 mm. Le réglage doit s'effectuer hors pression, il est à affiner lors des essais sous pression.

RACCORDEMENT ELECTRIQUE

- **Versión à têtes magnétiques interface ASCO :** Se référer à la notice d'installation complémentaire fournie avec chaque tête magnétique.
Tête magnétique étanche IP65 (fig. 3a, 3b et 13a, 13b) : Adapter la bobine sur le tube (orientable sur 360°) puis le connecteur débrochable ISO 4400/EN 175101-803A (câble Ø6-10 mm), orientable par 90° x 90° (3 broches : 2 + masse).
- **Versión à plan de pose CNOMO :** Se référer à la notice d'installation complémentaire fournie avec chaque pilote.
Recommandations générales
Le raccordement électrique doit être réalisé par un personnel qualifié et selon les normes et règlements en vigueur.
Attention :
- Avant toute intervention, couper l'alimentation électrique pour mettre hors tension les composants.
- Selon la tension, les composants électriques doivent être mis à la terre conformément aux normes et règlements locaux. La plupart des électrodistributeurs comportent des bobinages prévus pour mise sous tension permanente. Pour éviter toute brûlure, ne pas toucher la tête magnétique qui, en fonctionnement normal et en permanence sous tension, peut atteindre une température élevée. Si l'électrodistributeur est facilement accessible, l'installateur doit prévoir une protection de la tête magnétique.

ENTRETIEN

⚠ Avant toute opération d'entretien ou de remise en marche, couper l'alimentation du distributeur, dépressuriser et purger, pour prévenir tout risque d'accident corporel ou matériel.
Versions ATEX : Suivre impérativement lors de la phase de maintenance les recommandations de la directive 99/92/CE et normes associées.

- **Nettoyage**
L'entretien des distributeurs varie suivant leurs conditions d'utilisation. Si nécessaire procéder à un nettoyage périodique. Lors de l'intervention, les composants doivent être examinés pour détecter toute usure excessive. Un nettoyage est nécessaire lorsqu'on observe un ralentissement de la cadence alors que la pression de pilotage est correcte ou lorsqu'un bruit anormal ou une fuite est constaté.
- **Bruit de fonctionnement**
L'utilisateur ne pourra déterminer avec précision le niveau sonore émis qu'après avoir monté le composant sur l'installation. Le bruit de fonctionnement varie selon l'utilisation, le fluide et le type de matériel.
- **Entretien préventif**
- Faire fonctionner le distributeur au moins une fois par mois pour vérifier son ouverture et sa fermeture.
- En cas de problème lors du montage/entretien ou en cas de doute, nous contacter ou nos représentants officiels.
- **Conseils en dépannage**
- Pression de sortie incorrecte : Vérifier la pression à l'entrée du distributeur, elle doit correspondre aux valeurs admises sur l'étiquette d'identification.
Attention, respecter les valeurs minimales de pression de pilotage : 2 bar
Pour prévenir tout risque d'accident corporel ou matériel, vérifier que le distributeur fonctionne correctement avant de le remettre en service.
- **Rechange**
La bobine est proposée en pièce de rechange. Si nécessaire, changer le distributeur complet.

ASCO	Instrucciones de puesta en marcha y mantenimiento Distribuidores SERIE 551, cuerpo de latón, o SERIE 551-553, cuerpo de acero inoxidable, roscado 1/4, 1/2 o con plano de acoplamiento NAMUR	3/2 NC	ES
		5/2 - 5/3	

DESCRIPCIÓN DE LA CERTIFICACIÓN
Versiones afectadas por esta puesta en marcha (fig 1 y 11): Serie 551, cuerpo de latón, o Serie 551, 553, cuerpo de acero inox., monostable (retorno resorte) o bistable, versión 3/2 NC (normalmente cerrada) o 5/2, versiones estancas con respecto a la atmósfera. Versiones sin o con mando manual:

- con conexión roscada 1/4 (551) o 1/2 (553) - 551, profundidad máxima de los orificios de racordaje 11,5 mm (No conectar la alimentación de presión al orificio 3 de escape. La construcción "estanca a la atmósfera" no está adaptada para la función "distribuidora" o utilización en función NA. Funciones disponibles en versión específica, consultar).
- con plano de acoplamiento según recomendación NAMUR para adaptación directa en actuador neumático de simple efecto (función 3/2 NC) o doble efecto (función 5/2). Un mismo distribuidor se adapta a los dos tipos de mando mediante la colocación en la parte inferior de una de las dos placas interface 3/2 NC o 5/2 provistas (fig. 13a, 13b, ref. 1a y 1b). 551, 1/4, profundidad máxima de los orificios de racordaje 1/4 = 11,5 mm (No conectar la alimentación de presión al orificio 3 de escape. La construcción "estanca a la atmósfera" no está adaptada para la función NA. Funciones disponibles en versión específica, consultar).
- Conectar las tuberías según las funciones deseadas teniendo en cuenta las referencias de los orificios marcados en el producto y en esta documentación.
- Verifique que ningún cuerpo extraño penetre en el circuito con el fin de evitar todo bloqueo de la válvula. Limitar la utilización de goma o pasta de estandujado.
- Estos distribuidores y electrodistribuidores deben ser utilizados solamente con aire, limpio y seco, o un gas neutro. Filtración mínima recomendada 50 micras. El punto de rocío del fluido utilizado debe ser como mínimo -10°C (18°F) por debajo de la temperatura mínima a la cual el fluido puede ser sometido. En caso de utilización de aire lubricado, el lubricante debe ser compatible con los elastómeros utilizados. La calidad "aire instrumento" definida por la norma ANSI/ISA S7.3 (1975) es superior a las exigencias requeridas y constituye de hecho, un "medio" aceptable para estas válvulas.

⚠ Proteger los orificios de escape de los distribuidores y de los pilotos mediante protectores de escape de acero inox. Para el distribuidor, conectar estos protectores al orificio 3 (3/2 NC) o a los orificios 3 - 5 (5/2). En ambiente exterior, almacenaje prolongado, y/o en presencia de polvo, líquidos y agentes presentes en el ambiente, es obligatoria la presencia de protectores de escape. La fiabilidad de la válvula no estará garantizada en caso de utilización de un medio de protección de los escapes diferente a los recomendados.

- Rango de temperatura autorizado :
-40°C a +80°C (serie 551); -40°C a +60°C (serie 553).
- Rango de presión máxima de funcionamiento :
- 2 a 10 bar
- 2 a 8 bar (ISSC/PISC/PISCIS/CFSCIS/CFSDIS/CFVTIS)

DESCRIPCIÓN GENERAL

Versiones ATEX 94/9/CE : Ver "condiciones especiales para una utilización segura".
Versiones estancas con respecto a la atmósfera : Los componentes internos del distribuidor están aislados de la atmósfera exterior, protegiéndole así de todo entorno agresivo. Todos los orificios de escape son canalizables, por lo que aseguran mayor protección del entorno, particularmente recomendada para las instalaciones en zonas sensibles como salas blancas, industrias farmacéuticas o agro-alimentarias. Es necesario canalizar o equipar los escapes para proteger los componentes internos del distribuidor en el caso de utilización en el exterior o en entorno difícil (polvos, líquidos u otros agentes).

CONDICIONES ESPECIALES PARA UNA UTILIZACIÓN SEGURA
ATEX 94/9/CE : El distribuidor debe tener toma a tierra (Ver Montaje).

La temperatura máxima del fluido no debe exceder la temperatura ambiente.

En caso de almacenaje prolongado antes de la puesta en marcha, el distribuidor debe permanecer en su embalaje de origen. Los elementos de protección de los orificios de racordaje y de las cabezas magnéticas deben permanecer colocados.

Condiciones de almacenaje : al abrigo de intemperies; temperatura : +40°C a +70°C; humedad relativa : 95 %
Después de un almacenaje a baja temperatura, los distribuidores deben ser puestos progresivamente a la temperatura ambiente de funcionamiento antes de la primera puesta bajo presión.

Los distribuidores están diseñados para los campos de funcionamiento indicados en la placa de características. No puede realizarse ninguna modificación en el material sin el acuerdo previo del fabricante o de su representante. *Estos distribuidores están previstos para funcionar con aire o gases neutros filtrados.* No sobrepasar la presión máxima admisible = 10 bar (o 8 bar con piloto piezotónico ATEX Ex ia). Respetar el valor mínimo de presión de pilotaje de 2 bar. La puesta en marcha y el mantenimiento de estos productos deben ser realizadas por personal competente.

• **Versiones de mando neumático standard** IP65 o previstas para atmósferas explosivas bajo forma de gas, vapores, nieblas y polvos según la directiva ATEX 94/9/CE. (La clasificación por zona de esta versión se define por la etiqueta ATEX, ref.E1).
Modo de protección, serie 551: **II 1 GD c T6 T85°C Ta -40°C a +65°C**
Modo de protección, serie 553: **II 2 GD c T6 (T85°C) - T5 (T100°C)**

Certificación CE : **INERIS 03 ATEX 0219 X**

El respeto de las exigencias esenciales en lo relativo a seguridad y salud está asegurado por la conformidad a las normas europeas EN 13463-1 y EN 13463-5.

• **Versiones con mando electro-neumático** equipadas con cabezas magnéticas :
- estancas IP65 o certificadas para atmósferas explosivas según la Directiva ATEX 94/9/CE
- **Versiones cabezas magnéticas según plano de acoplamiento ASCO**, norma IP65 o para atmósferas explosivas, II 3D IP65/IP67 o ATEX Ex d, m, em, Ex ia (serie 551: **II 1G/2D Ex ia IIC IP65/IP67** o serie 553: **II 2G/2D Ex ia IIC IP65/IP67**).

- **Versiones con pilotos, según plano de acoplamiento CNOMO E06.05.80 (talla 30) o CNOMO E06.36.120N (talla 15)**, norma IP 65 o montaje de pilotos para atmósferas explosivas ATEX, Ex d o Ex ia.

Atención (pilotos CNOMO) : La colocación en zonas (ATEX 1999/92/CE), está definida prioritariamente por el marcaje indicado en la etiqueta fig. 10 y 20, (ref. E1 o E2) colocada en el cuerpo del distribuidor. Modo de protección, según ATEX 94/9/CE : **II 1GD c T6 T85°C Ta -40°C a +65°C**.

Certificación CE : **INERIS 03 ATEX 0219 X**

Tener en cuenta la categoría, rango de presión máxima de funcionamiento y temperatura la menos favorable durante el montaje con un piloto ATEX 94/9/CE. El respeto de las exigencias esenciales en lo relativo a seguridad y salud está asegurado por la conformidad a las normas europeas EN 13463-1 y EN 13463-5. Respete el sentido de montaje de los pilotos indicado por las figuras 4/5/14/15/21/22/23/24 y los pares de apriete indicados.

Para las cabezas magnéticas y pilotos ATEX 94/9/CE, siga imperativamente las prescripciones de utilización dadas en cada hoja de puesta en marcha específica provista con el producto.

MONTAJE

⚠ **Versiones ATEX 94/9/CE** : Compruebe que todas las partes metálicas o conductoras estén siempre interconectadas y unidas a tierra. La unión a tierra del cuerpo de distribuidor se realiza mediante el montaje del tornillo de fijación (ref. F). Los distribuidores pueden ser montados en cualquier posición.
Versiones roscadas 1/4 (fig. 3a), 1/2 (fig. 3b) : Montar el distribuidor con la ayuda de dos tornillos (ref. 1), no provistos.

Versiones con plano de acoplamiento NAMUR (fig. 13a, 13b) : Antes del montaje del distribuidor en el actuador, adapte el aparato a la función deseada :

- Seleccione la placa interface correspondiente a la función

ASCO	Instrucciones de puesta en marcha y mantenimiento Distribuidores SERIE 551, cuerpo de latón, o SERIE 551-553, cuerpo de acero inoxidable, roscado 1/4, 1/2 o con plano de acoplamiento NAMUR	3/2 NC	ES
		5/2 - 5/3	

- necesaria 3/2 NC o 5/2 (ref. 1a o 1b).
- Compruebe la presencia y correcta colocación de la junta de forma (ref. 7).
- Monte la placa bajo el distribuidor con la ayuda de los 2 tornillos (ref. 8) provistos, respetando el sentido de montaje; la referencia de función debe estar colocada en el lado de retorno (guía).
- Monte las dos juntas tóricas (ref. 9).
- Coloque, si fuera necesario, la guía en el actuador :
- En la placa 3/2, el orificio guía Ø 5 está situado en A1.
- En la placa 5/2, el orificio guía Ø 5 está situado en A2.

RACORDAJE NEUMÁTICO (fig. 3a, 3b, 13a y 13b)
Según la versión 3/2 NC o 5/2, se pueden adaptar uno o dos protectores de escape de acero inoxidable, ver fig. 2.
• **Racordaje del pilotaje versión neumática** : G 1/8 o NPT 1/8 o G 1/4 o NPT 1/4.
• **Racordaje de los escapes de pilotaje**
Posibilidad de canalizar los escapes según las versiones.
• **Mando manual**
Según las versiones los productos se suministran sin o con un mando manual, para funcionamiento sin tensión. Se indica mediante el símbolo (H), en las fig. 4, 5, 14, 15, 21 a 24, y para la ref. 10 en las fig. 3a, 3b, 13a, 14b.
El mando manual de impulsión o de posición mantenida (tipo pulsar/girar), indicado por el símbolo (H) en las fig. 3a, 3b, 13a y 13b, permite el funcionamiento sin tensión.

⚠ **Antes de cualquier operación de puesta en marcha, compruebe el retorno a la posición "0" (no-enclavado) del mando manual, para prevenir todo riesgo de accidente corporal o material.**

• **Adaptación en alimentación externa del pilotaje** (fig. 3a, 3b, 13a y 13b, ref. 6)
• **Recomendaciones generales para racordaje neumático**
Sostenga y alinee correctamente las tuberías para evitar cualquier tensión mecánica en el distribuidor. Al apretar, no utilice el aparato como palanca. Posicione las llaves de apriete lo más cerca posible del punto de racordaje. Con el fin de evitar deterioros, NO APRIETE DEMASIADO los racores de las tuberías.

• **Versiones roscadas 1/4 (fig. 3a, 1/2 (fig. 3b))**
Racordaje del distribuidor : Racordar las tuberías en función de las referencias indicadas en la etiqueta.
- **Función 3/2 NC** : Entrada de presión por el orificio 1 (1/4 o 1/2). Utilización por el orificio 2. Escape por el orificio 3 (1/4 o 1/2).
- **Función 5/2** : Entrada de presión por el orificio 1. Utilización por los orificios 2 y 4.
Los escapes están canalizados hacia los orificios 3 y 5.

• **Versiones con plano de acoplamiento NAMUR (fig. 13a, 13b)**
Racordaje del distribuidor : Racordar las tuberías en función de las referencias indicadas en la etiqueta.
- **Función 3/2 NC** : Entrada de presión por el orificio 1 (1/4 o 1/2). Utilización por el orificio 2. Escape por el orificio 3 (cuerpo de latón : 1/8; cuerpo de acero inox : 1/4 o 1/2).
El escape de los alojamientos de los resortes de retorno del actuador de simple efecto se canaliza a través del distribuidor hacia el orificio 3 racordable. Se recomienda proteger el orificio 5 (no utilizado) evitando obturarlo.

- **Función 5/2** : Entrada de presión por el orificio 1 (1/4 o 1/2). Utilización por los orificios 2 y 4.
Los escapes del actuador están canalizados a través del distribuidor hacia los orificios 3 y 5 (cuerpo de latón : 1/8; cuerpo de acero inox. : 1/4 o 1/2).
- **Racordaje de los reductores de escape (cuerpo de latón)**
Según la demanda, los distribuidores serie 551 se suministran sin o con reductores de escape miniatura 1/8, suflido M (fig. 13a).
Estos mini-reductores de escape regulables permiten adaptar la velocidad de maniobra del actuador. También

se pueden racordar (rosca 1/8) para canalizar los escapes. Montaje / Regulación (fig. 3a)
Versión 3/2 NC = 1 reductor para adaptar en el orificio 3
Versión 5/2 = 2 reductores para adaptar en los orificios 3 y 5
Apriete en el orificio el tornillo (4) del reductor hasta que haga tope, después desatornille para aumentar el caudal de escape sin sobrepasar las 2 vueltas (caudal máximo obtenido a partir de 1 vuelta).
Bloquee la contra-tuerca (4a) con una llave plana de 13 mm. La regulación debe realizarse sin presión, hay que afinarla durante las pruebas con presión.

CONEXIÓN ELÉCTRICA
Versiones con cabezas magnéticas interface ASCO : Remítirse a la hoja de instalación complementaria provista con cada cabeza magnética.
Cabeza magnética estanca IP65 (fig. 3a, 3b, 13a y 13b) : Adaptar la bobina en el tubo (orientable en 360°) después del conector desenchufable ISO 4400/EN 175101-803A (cable Ø6-10 mm), orientable en 90° x 90° (3 pines : 2 + masa).

• **Versión con plano de acoplamiento CNOMO** : Remítirse a la hoja de instalación complementaria provista con cada piloto.
• **Recomendaciones generales**
La conexión eléctrica debe ser realizada por personal cualificado y según las normas y reglamentos en vigor.
Atención :
- Antes de cualquier intervención, corte la alimentación eléctrica para quitar la tensión de los componentes.
- Según la tensión, los componentes eléctricos deben tener toma a tierra conforme a las normas y reglamentos locales. La mayoría de los electrodistribuidores están provistos de bobinados previstos para la puesta bajo tensión permanente. Para evitar quemaduras, no toque la cabeza magnética que, en funcionamiento normal y en permanencia bajo tensión, puede alcanzar una temperatura elevada. Si el electrodistribuidor es de fácil acceso, el instalador debe prever una protección de la cabeza magnética.

MANTENIMIENTO

⚠ Antes de cualquier operación de mantenimiento o de puesta en marcha, corte la alimentación del distribuidor, despresurice y purgue, para prevenir riesgos de accidente corporal o material.
Versiones ATEX : Siga imperativamente durante la fase de mantenimiento las recomendaciones de la Directiva 99/92/CE y normas asociadas

• **Limpieza**
El mantenimiento de los distribuidores varía con sus condiciones de utilización. Si fuese necesario, realizar una limpieza periódica. Durante la intervención, los componentes deben ser examinados para detectar cualquier desgaste excesivo. Cuando se observa un ralentizamiento de la frecuencia aunque la presión de pilotaje sea correcta o cuando se percibe un ruido anormal o una fuga, es necesaria una limpieza.
• **Ruido de funcionamiento**
El usuario solamente podrá determinar con precisión el nivel sonoro emitido después de haber montado el componente en la instalación. El ruido de funcionamiento varía según la utilización, el fluido y el tipo de material.

• **Mantenimiento preventivo**
- Hacer funcionar el distribuidor al menos una vez al mes para verificar su apertura y su cierre.
- En caso de problemas durante el montaje/mantenimiento o en caso de duda, contactar con ASCO Numatics o sus representantes oficiales.
• **Consejos de reparación**
- Presión de salida incorrecta : Comprobar la presión en la entrada del distribuidor, esta debe corresponder a los valores admitidos en la etiqueta de identificación. *Atención, respetar los valores mínimos de presión de pilotaje : 2 bar*
Para prevenir cualquier riesgo de accidente personal o material, comprobar que el distribuidor funciona correctamente antes de la puesta en marcha.

• **Recambio**
La bobina existe como pieza de recambio. Si fuese necesario, cambiar el distribuidor completo.

ASCO	INSTRUÇÕES DE INSTALAÇÃO E MANUTENÇÃO Válvulas solenóides da série 551, corpo de latão, ou da série 551-553, corpo de aço inoxidável, rosca de 1/4", 1/2" ou interface NAMUR	3/2 NC	PT
		5/2 - 5/3	

DESCRIÇÃO DA APROVAÇÃO
Versões relacionadas com a aprovação (Fig. 1 - 11):
Corpo de latão (série 551) ou de aço inoxidável (série 551, 553), monoestável (retorno da mola) ou biestável, função 3/2 NC (normalmente fechada) ou 5/2, versão isolada da atmosfera exterior. Versões sem sobreposição manual ou com sobreposição manual de tipo impulso:
- com portas roscadas de 1/4 (551) ou 1/2 (553) - 551, com ligação de rosca de 1/4", profundidade de porta máx. de 11,5 mm. (Não ligue o fornecimento de pressão à porta de escape 3. A construção "ambientalmente protegida" não está adaptada para uma função "de distribuição" ou utilização na função NO. Contacte-nos para saber as funções disponíveis em versões específicas.).
- com interface NAMUR para montagem directa de accionadores pneumáticos de acção individual (função 3/2 NC) ou acção dupla (função 5/2). A função da válvula é convertível de 3/2 NC para 5/2 através da montagem da placa de interface 13/2 NC ou 5/2 fornecida na parte inferior da válvula (fig.13a, 13b, ref. 1a e 1b). 551, 1/4", profundidade de porta máx. de 11,5 mm. (Não ligue o fornecimento de pressão à porta de escape 3. A construção "ambientalmente protegida" não está adaptada para a função NO. Contacte-nos para saber as funções disponíveis em versões específicas.).
- Ligue os tubos para as funções requeridas de acordo com esta documentação e as marcas das portas no produto.
- Certifique-se de que não entra nenhuma matéria estranha para evitar o bloqueio do funcionamento da válvula. Restrinja a utilização de fita vedante ou material vedante a um mínimo.
- Estas válvulas destinam-se à utilização com ar seco e limpo ou gás inerte. Filtragem mínima recomendada: 50 micrones. O ponto de condensação do fluido utilizado tem de estar a pelo menos -10°C (18°F) abaixo da temperatura mínima a que o fluido possa estar exposto. Quando utilizar ar lubrificado, o lubrificante tem de ser compatível com os elastómeros utilizados. O ar do instrumento em conformidade com as normas ANSI/ISA S7.3 (1975) excede os requisitos necessários e é, por isso, um fluido aceitável para estas válvulas.

Tem de proteger todas as portas de saída das válvulas e dos pilotos com protectores de escape à 3 (3/2 NC) ou às portas 3 - 5 (5/2). Quando utilizados no exterior ou guardados durante períodos de tempo mais longos, e/ou expostos a ambientes severos (poeiras, líquidos, etc.), tem de utilizar protectores de escape. A fiabilidade da válvula não pode ser garantida se utilizar um protector de escape diferente do fornecido.
- Intervalo de temperatura permitido: De -40°C a +80°C (série 551); de -40°C a +60°C (série 553).
- Pressão de trabalho máxima:
- de 2 a 10 bar
- de 2 a 8 bar (ISSC/PISC/PISCIS/CFSCIS/CFSDIS/CFVTIS)

DESCRIÇÃO
Versões ATEX 94/9/CE: Consulte as "Condições especiais para utilização segura".
Versões isoladas da atmosfera: As partes internas da válvula estão isoladas da atmosfera exterior para fornecer protecção em ambientes agressivos. Todas as portas de saída da válvula de carretos são ligáveis, fornecendo melhor protecção ambiente, recomendada especialmente para áreas sensíveis, como aplicações e salas limpas na indústria farmacêutica ou alimentar. É necessário ligar tubos ou acessórios às portas de saída para proteger as partes internas da válvula de carretos, se utilizada no exterior ou em ambientes severos (poeiras, líquidos, etc.).

CONDIÇÕES ESPECIAIS PARA UTILIZAÇÃO SEGURA
Versões ATEX 94/9/CE: A válvula tem de ser ligada à terra (ver "Montagem").
A temperatura máxima do fluido não deve exceder a temperatura ambiente.
A válvula de carretos deve ser mantida na embalagem original enquanto não for utilizada. Não deve remover as tampas de protecção das portas de ligação e dos operadores de solenóide. Condições de armazenamento: protegida da exposição às condições meteorológicas; temperatura de armazenamento: de -40°C a +70°C; humidade relativa: 95%
Depois do armazenamento a baixa temperatura, as válvulas

las de carretos têm de ficar gradualmente à temperatura de funcionamento antes da pressurização.
As válvulas de carretos devem ser utilizadas de acordo com as especificações técnicas especificadas na placa de identificação. As alterações aos produtos só podem ser efectuadas após consulta ao fabricante ou ao seu representante. **Estas válvulas de carretos de solenóide foram concebidas para operar com ar filtrado ou gás neutro.** Não exceda pressão máxima permitida da válvula = 8/10 bar (ou uma válvula piloto Piezotronic de 8 bar para ATEX Ex ia). Cumpra a pressão piloto mínima de 2 bar. A instalação e a manutenção da válvula devem ser efectuadas apenas por pessoal qualificado.
• **Versões operadas a ar IP65 standard** ou versões para utilização em atmosferas explosivas provocadas por gases, vapores, névoas ou poeiras de acordo com a Directiva ATEX 94/9/CE. (A classificação da zona desta versão é indicada na etiqueta ATEX, ref. E1).
Código de segurança, série 551: **II 1GD c T6 T85°C Ta De -40°C a +65°C**
Código de segurança, série 553: **II 1GDcT6(T85°C)-T5(T100°C)**. Certificado de verificação de tipo CE nº (Série 551): **INERIS 03 ATEX 0219 X**
A conformidade com os requisitos essenciais de saúde e segurança foi garantida de acordo com as normas europeias **EN 13463-1 e EN 13463-5**.
• **Versões operadas a ar equipadas com operadores de solenóide:**
- IP65 vedada ou
- certificada para utilização em atmosferas explosivas de acordo com a Directiva ATEX 94/9/CE
• **Versões com operadores de solenóide e base de montagem ASCO.**
- IP65 classificada como standard, ou para utilização em atmosferas explosivas 3D IP65/IP67 ou ATEX Ex d, m, em, Ex ia (Série 551: **II 1GD/2D Ex ia IIC IP65/IP67 ou série 553: II 2G/D Ex ia IIC IP65/IP67**).
• **Versões com pilotos e base de montagem CNOMO E06.05.80 (tamanho 30) ou CNOMO E06.36.120N (tamanho 15).**
- IP65 classificada como standard, ou montagem de pilotos para utilização de acordo com a ATEX Ex d ou a Ex ia. A classificação da zona (ATEX 1999/92/CE) é definida principalmente pelas indicações na chapa de identificação fig. 10 e 20 (ref. E1 ou E2) no corpo da válvula. Código de segurança de acordo com a Directiva ATEX 94/9/CE: **II 1 GD c T6 T85°C Ta De -40°C a +65°C**
Código de segurança de acordo com a Directiva ATEX 94/9/CE: **II 1 GD c T6 T85°C Ta De -40°C a +65°C**.
Certificado de verificação de tipo CE nº:
INERIS 03 ATEX 0219 X.
Quando montar este produto num piloto para ATEX 94/9/EC, tenha em atenção a temperatura, pressão de trabalho máxima e a categoria menos favorável. A conformidade com os requisitos essenciais de saúde e segurança foi garantida de acordo com as normas europeias **EN 13463-1 e EN 13463-5**. Tem de cumprir a posição de montagem dos pilotos apresentada nas fig. 4/5/14/15/21/22/23/24 e os binários de aperto indicados.
Para operadores de solenóide e pilotos ATEX 49/9/CE, as instruções de utilização fornecidas nas instruções de instalação específicas fornecidas com o produto têm de ser cumpridas.

MONTAGEM
Δ Versões ATEX 94/9/CE: Certifique-se de que todas as peças condutoras ou metálicas estão sempre interligadas e ligadas à terra. O corpo da válvula fica ligado à terra com o parafuso de aperto (ref. F).
As válvulas podem ser montadas em qualquer posição.
Versões de porta roscada 1/4 (fig 3a), 1/2 (fig 3b): Monte a válvula com dois parafusos (rep. 1) (não fornecida).
Versões com interface NAMUR (fig. 13a, 13b): Antes de montar a válvula de carretos no operador, tem de o definir para a função requerida:
- Selecione a interface correspondente à função requerida: 3/2 NC ou 5/2 (rep. 1a ou 1b).
- Certifique-se de que o vedante está instalado correctamente (rep.7)
- Monte a interface debaixo da válvula de carretos com os 2 parafusos fornecidos (rep.8). Certifique-se de que a

ASCO	INSTRUÇÕES DE INSTALAÇÃO E MANUTENÇÃO Válvulas solenóides da série 551, corpo de latão, ou da série 551-553, corpo de aço inoxidável, rosca de 1/4", 1/2" ou interface NAMUR	3/2 NC	PT
		5/2 - 5/3	

indicação da função fica no lado de retorno (ranhura de polarização).
- Instale os dois o-rings (rep. 9).
- Se necessário, instale o perno guia no operador:
• Na placa de funções da 3/2 NC: o orifício de 5 de diâmetro está na A1.
• Na placa de funções da 5/2: o orifício de 5 de diâmetro está na A2.
LIGAÇÃO PNEUMÁTICA (fig. 3a, 3b, 13a e 13b)
Dependendo da versão (3/2 NC ou 5/2), pode utilizar um dos protectores de saída de aço inoxidável (ver fig. 2).
• **Ligação da versão de piloto pneumático:** G 1/8 ou NPT 1/8 ou G 1/4 ou NPT 1/4.
• **Ligação de escapes do piloto**
Os escapes podem ser reunidos de acordo com a versão utilizada.
• **Sobreposição manual**
Dependendo da versão, os produtos são fornecidos **sem sobreposição manual ou com sobreposição manual de tipo impulso** para funcionamento sem corrente. A sobreposição manual é indicada com o símbolo (H) nas fig. 4, 5, 14, 15, 21 a 24, e ref. 10 nas fig. 3a, 3b, 13a, 13b. A sobreposição manual (empurrar/rodar) mantida ou de impulso indicada pelo símbolo (H) nas fig. 3a, 3b, 13a e 13b permite um funcionamento sem potência.

Δ Antes de colocar em funcionamento, certifique-se de que a substituição manual volta à posição de desengrenagem "0" para evitar o risco de danos físicos ou materiais.
• **Adaptação ao fornecimento do piloto externo** (fig.3a, 3b, 13a e 13b, ref.6)
• **Recomendações gerais para ligação pneumática**
Ligue os tubos para as funções requeridas de acordo com esta documentação e as marcas das portas no produto. Certifique-se de que não entra nenhuma matéria estranha no sistema.
Apote e alinhe correctamente os tubos para impedir o esforço mecânico da válvula. Quando apertar, não utilize a válvula como uma alavanca; coloque as chaves de bocas junto ao ponto de ligação. Para evitar danos no equipamento, **NAO APERTE EXCESSIVAMENTE** as ligações do tubo.
• **Versões de porta roscada 1/4 (fig 3a), 1/2 (fig 3b):**
Ligação da válvula de carretos:
Ligue os tubos como indicado na etiqueta:
- **Função 3/2 NC:**
Entrada de pressão na porta 1 (Rosca de 1/4" ou 1/2"). Saída de pressão na porta 2.
Escape na porta 3 (Rosca de 1/4" ou 1/2").
- **Função 5/2:**
Entrada de pressão na porta 1. Saída de pressão nas portas 2 e 4. Os escapes são canalizados através da válvula para as portas 3 e 5.
• **Versão com interface NAMUR (fig 13a, 13b):**
Ligação da válvula de carretos
Ligue os tubos como indicado na etiqueta:
- **Função 3/2 NC:**
Entrada de pressão na porta 1 (Rosca de 1/4" ou 1/2"). Saída de pressão na porta 2.
Escape na porta 3 (corpo de latão: 1/8 ; corpo de aço inoxidável: rosca de 1/4" ou 1/2").
Escape a partir das câmaras da mola de retorno do operador na versão de acção individual através da válvula para a porta 3 de 1/8". Recomendamos que proteja a porta 5 (se não utilizada) - não a pare.
- **Função 5/2:**
Entrada de pressão na porta 1 (Rosca de 1/4" ou 1/2"). Saída de pressão nas portas 2 e 4.
Os escapes são canalizados através da válvula para as portas 3 e 5 (corpo de latão: 1/8 ; corpo de aço inoxidável: rosca de 1/4" ou 1/2").
• **Ligação dos redutores de escape (corpo de latão):**
As válvulas de carretos da série 551 são fornecidas como encomendadas com ou sem redutores de escape de 1/8" miniaturas, sufixo M (fig. 13a).
Estes redutores de escape ajustáveis são utilizados para ajustar a velocidade de funcionamento do accionador. Podem também ser ligados (rosca de 1/8) para recolher os escapes.

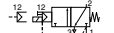
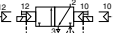


Montagem / Ajuste (fig. 3a):
Versão 3/2 NC = 1 redutor de escape para instalar na porta 3
Versão 5/2 = 2 redutores de escape para instalar nas portas 3 e 5
Encaixe o parafuso (4) do redutor no orifício e aparafuse-o até parar; rode-o para aumentar o fluxo de escape (**nunca mais de duas voltas**, fluxo máximo obtido numa volta). Aperte a porca de fixação (4a) com uma chave de porcas de 13 mm.
Efectue um ajuste preliminar antes da pressurização e um ajuste fino depois da pressurização.

LIGAÇÃO ELÉCTRICA
• **Versões com cabeças solenóides com interface ASCO:**
Consulte as instruções de instalação adicionais fornecidas com todas as cabeças solenóides.
Operador de solenóide IP65 (fig. 3a, 3b e 13a, 13b): Monte a bobina no tubo (rotação de 360°) e, em seguida, o conector ISO 4400/EN 175101-803A amovível (diâmetro do cabo 6-10 mm) com rotação de 90° (3 pinos: 2 + terra).
• **Versão com base de montagem CNOMO:**
Consulte as instruções de instalação adicionais fornecidas com todas as válvulas piloto.
• **Recomendações gerais:**
As ligações eléctricas têm de ser efectuadas por pessoal qualificado e de acordo com os regulamentos e as normas locais aplicáveis.
Precaução:
- Antes de efectuar qualquer intervenção, desligue a corrente eléctrica para desactivar os componentes.
- Dependendo da voltagem, os componentes eléctricos têm de ser ligados à terra de acordo com os regulamentos e as normas locais.
A maior parte das válvulas está equipada com bobinas concebidas para trabalho contínuo. Para evitar lesões corporais, não toque no operador de solenóide que pode ficar quente em condições de funcionamento normais. Se a válvula tiver acesso fácil, o instalador deve utilizar equipamento de protecção para evitar qualquer contacto acidental com o operador de solenóide.

MANUTENÇÃO
Δ Antes de efectuar qualquer trabalho de manutenção ou operação, desligue a corrente eléctrica, despressurize e descarregue a válvula para evitar lesões corporais ou danos no equipamento.
Versões ATEX: Cumpra todos os procedimentos recomendados pela Directiva 99/92/CE e normas associadas.
• **Limpeza**
A manutenção das válvulas depende das condições de funcionamento. Tem de ser limpas em intervalos regulares. Deve verificar se os componentes têm um desgaste excessivo durante a assistência. Tem de limpar os componentes quando uma desaccellerção do ciclo apesar da pressão do piloto estar correcta ou se detectar uma fuga ou ruído pouco usual.
• **Emissão de som**
A emissão de som depende da aplicação, material e tipo de equipamento utilizado. A determinação exacta do nível de som só pode ser efectuada pelo utilizador com a válvula instalada no sistema.
• **Manutenção preventiva**
- Opere a válvula pelo menos uma vez por mês para verificar o funcionamento.
- Se detectar algum problema durante a manutenção ou em caso de dúvida, contacte-nos ou um dos representantes autorizados.
• **Resolução de problemas**
- Pressão de saída incorrecta: Verifique a pressão no lado de fornecimento da válvula; tem de corresponder aos valores indicados na placa de identificação.
Precaução: cumpra valor mínimo de pressão do piloto de 2 bar.
Para evitar lesões corporais ou danos no equipamento, verifique se a válvula funciona correctamente antes de a voltar a colocar em funcionamento.
• **Peças sobresselentes**
As bobinas estão disponíveis como peças sobresselentes. Se necessário, substitua a válvula inteira.

ASCO	CONNECTION	GB	RACCORDEMENT	FR	ANSCHLUSS	DE
	RACORDAJE	ES	COLLEGAMENTO	IT	AANSLUITING	NL
	TILKOBLING	NO	ANSLUTNING	SE	TOIMINNAN	FI
	TILSLUGNING	DK	LIGAÇÃO	PT	ΣΥΝΔΕΣΗ ΑΝΑΛΟΓΑ ΜΕ ΤΗ	GR
	PRIPOJENI	CZ	PODŁĄCZENIE	PL	CSATLAKOZTATÁS	HU

Threaded versions / Versions taraudées / Gewindeausführungen / Versiones roscadas /
Versioni filettate / Getapte versies / Gjengede versjoner / Utföranden med gänga /
Kierreversiot / Gevind versjoner / Versões com rosca / Εκδόσεις με σπείρωμα
Verze se závitem / Wersje gwintowane / Menetes változatok

3/2 NC/NL/NF   **fig. 1**   **5/2**

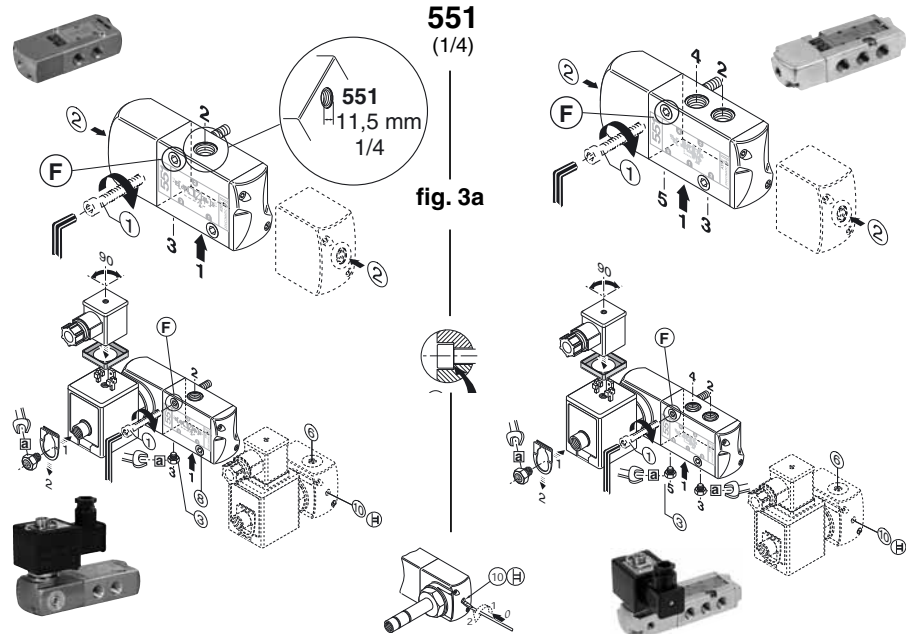

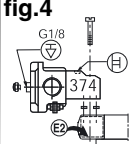
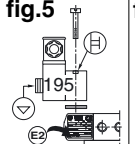
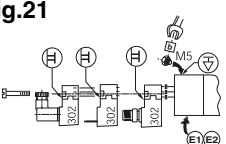
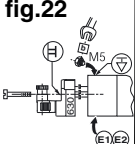



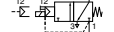
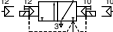
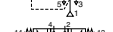

fig. 2  34600484 (M5)
34600418 (G1/8) 34600482 (NPT1/8)
34600419 (G1/4) 34600483 (NPT1/4)

Rep.	N.m	Inch.Pounds
a	10 ± 2	88 ± 18
b	2 ± 2	18 ± 18

fig. 4  **fig. 5**  **fig. 21**  **fig. 22**  **fig. 10** 

ASCO	CONNECTION	GB	RACCORDEMENT	FR	ANSCHLUSS	DE
	RACORDAJE	ES	COLLEGAMENTO	IT	AANSLUITING	NL
	TILKOBLING	NO	ANSLUTNING	SE	TOIMINNAN	FI
	TILSLUGNING	DK	LIGAÇÃO	PT	ΣΥΝΔΕΣΗ ΑΝΑΛΟΓΑ ΜΕ ΤΗ	GR
	PRIPOJENI	CZ	PODŁĄCZENIE	PL	CSATLAKOZTATÁS	HU

Threaded versions / Versions taraudées / Gewindeausführungen / Versiones roscadas /
Versioni filettate / Getapte versies / Gjengede versjoner / Utföranden med gänga /
Kierreversiot / Gevind versjoner / Versões com rosca / Εκδόσεις με σπείρωμα

3/2 NC/NL/NF   **fig. 1**   **5/2-5/3**

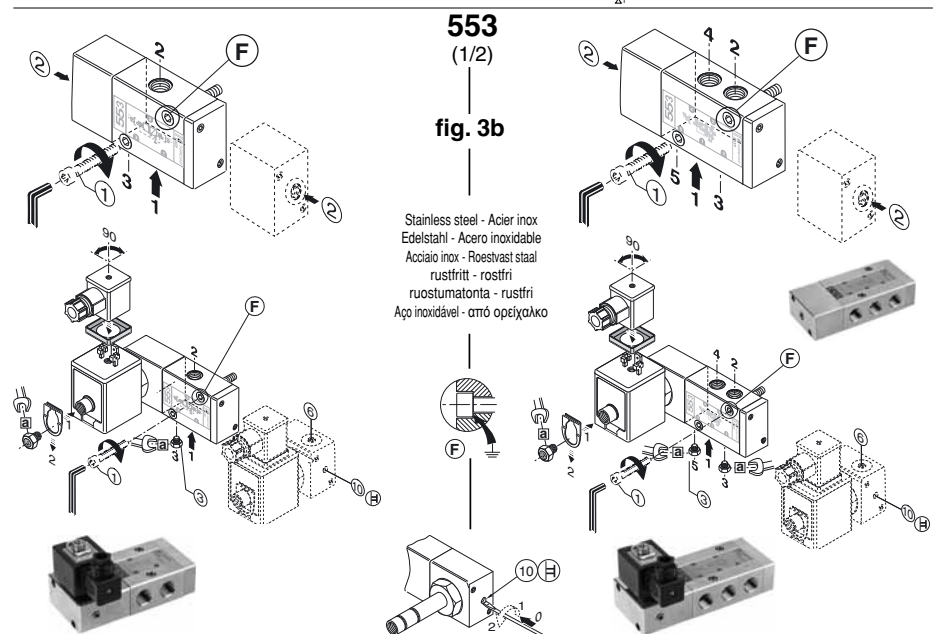




fig. 2  34600418 (G1/8) 34600482 (NPT1/8)
34600479 (G1/2) 34600481 (NPT1/2)

Rep.	N.m	Inch.Pounds
a	10 ± 2	88 ± 18
b	2 ± 2	18 ± 18

fig. 10 

ASCO	CONNECTION	GB	RACCORDEMENT	FR	ANSCHLUSS	DE
	RACORDAJE	ES	COLLEGAMENTO	IT	AANSLUITING	NL
	TILKOBLING	NO	ANSLUTNING	SE	TOIMINNAN	FI
	TILSLUGNING	DK	LIGAÇÃO	PT	ΣΥΝΔΕΣΗ ΑΝΑΛΟΓΑ ΜΕ ΤΗ	GR
	PRIPOJENI	CZ	PODLĄCZENIE	PL	CSATLAKOZTATÁS	HU

NAMUR versions / Versions NAMUR / NAMUR-Ausführungen / Versiones NAMUR /
 versioni NAMUR / NAMUR-versies / NAMUR-versjoner / NAMUR-utföranden /
 NAMUR-versiot / NAMUR versjoner / Versões NAMUR / Εκδόσεις NAMUR
 Verze s rozhraním NAMUR / Wersje NAMUR / NAMUR-változatok

3/2 NC/NL/NF

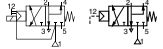
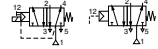
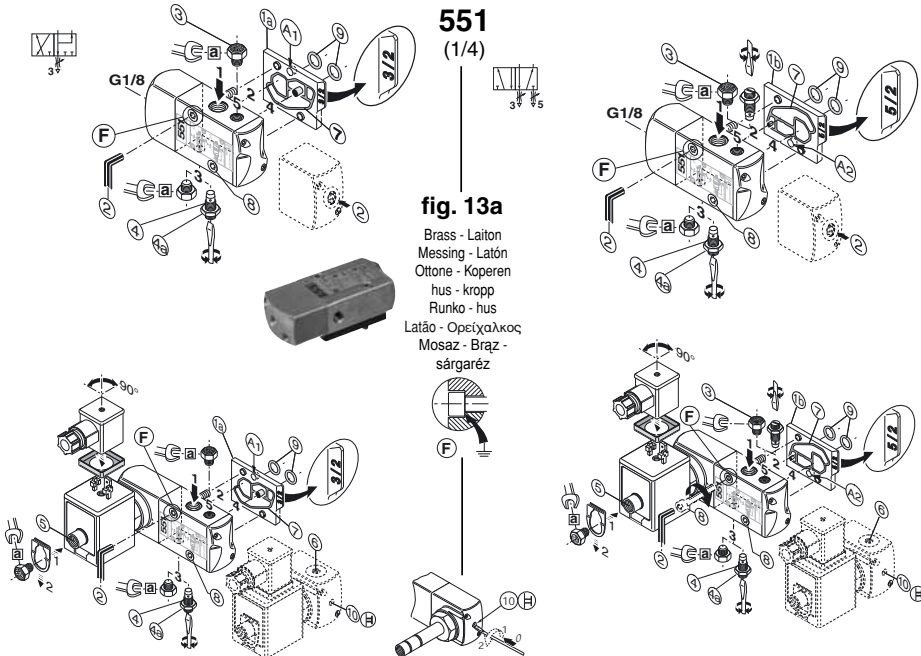


fig. 11



5/2



551
(1/4)

fig. 13a

Brass - Laiton
 Messing - Latón
 Ottone - Koperen
 hus - kropp
 Runko - hus
 Λατάο - Ορείχαλκος
 Mosaz - Brąz -
 sárgaréz

fig. 2		34600484 (M5) 34600418 (G1/8) 34600482 (NPT1/8)		3-4											
				F											
			<table border="1"> <thead> <tr> <th>Rep.</th> <th>N.m</th> <th>Inch.Pounds</th> </tr> </thead> <tbody> <tr> <td>a</td> <td>10 ± 2</td> <td>88 ± 18</td> </tr> <tr> <td>b</td> <td>2 ± 2</td> <td>18 ± 18</td> </tr> </tbody> </table>	Rep.	N.m	Inch.Pounds	a	10 ± 2	88 ± 18	b	2 ± 2	18 ± 18			
Rep.	N.m	Inch.Pounds													
a	10 ± 2	88 ± 18													
b	2 ± 2	18 ± 18													
	fig.23		fig.24		fig.20										

ASCO	CONNECTION	GB	RACCORDEMENT	FR	ANSCHLUSS	DE
	RACORDAJE	ES	COLLEGAMENTO	IT	AANSLUITING	NL
	TILKOBLING	NO	ANSLUTNING	SE	TOIMINNAN	FI
	TILSLUGNING	DK	LIGAÇÃO	PT	ΣΥΝΔΕΣΗ ΑΝΑΛΟΓΑ ΜΕ ΤΗ	GR
	PRIPOJENI	CZ	PODLĄCZENIE	PL	CSATLAKOZTATÁS	HU

NAMUR versions / Versions NAMUR / NAMUR-Ausführungen / Versiones NAMUR /
 versioni NAMUR / NAMUR-versies / NAMUR-versjoner / NAMUR-utföranden /
 NAMUR-versiot / NAMUR versjoner / Versões NAMUR / Εκδόσεις NAMUR
 Verze s rozhraním NAMUR / Wersje NAMUR / NAMUR-változatok

3/2 NC/NL/NF

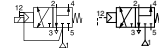
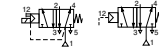
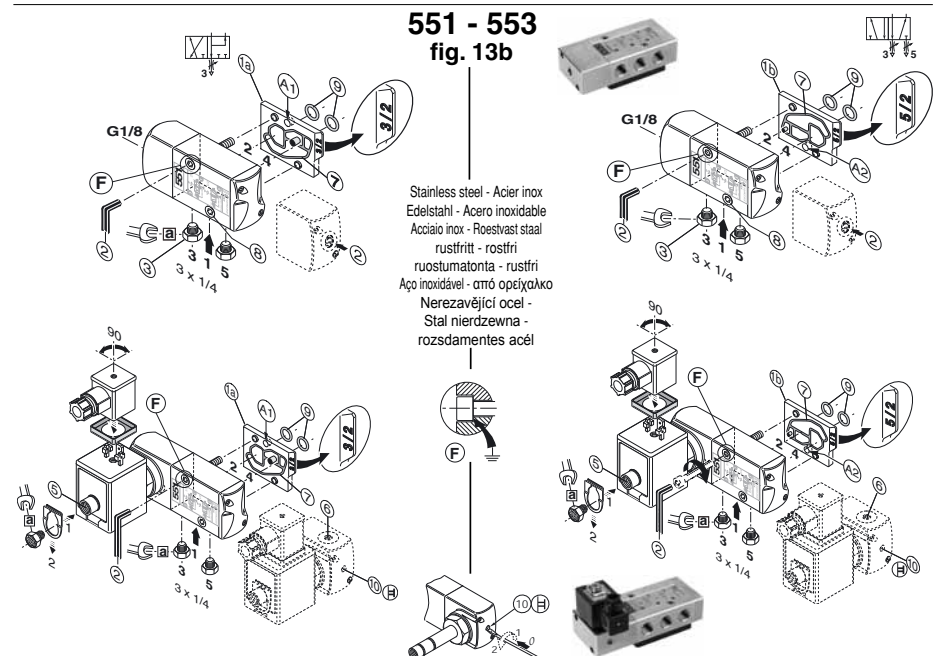


fig. 11



5/2



551 - 553
fig. 13b

Stainless steel - Acier inox
 Edelstahl - Acero inoxidable
 Acciaio inox - Roesvast staal
 rustfritt - rostfri
 ruostumatonta - rustfri
 Aço inoxidável - από ορείχαλκο
 Nerezavějící ocel -
 Stal nierdzewna -
 rozsdamentes acél

fig. 2		34600418 (G1/8) 34600482 (NPT1/8) 34600419 (G1/4) 34600483 (NPT1/4) 34600479 (G1/2) 34600481 (NPT1/2)		3-4											
				F											
			<table border="1"> <thead> <tr> <th>Rep.</th> <th>N.m</th> <th>Inch.Pounds</th> </tr> </thead> <tbody> <tr> <td>a</td> <td>10 ± 2</td> <td>88 ± 18</td> </tr> <tr> <td>b</td> <td>2 ± 2</td> <td>18 ± 18</td> </tr> </tbody> </table>	Rep.	N.m	Inch.Pounds	a	10 ± 2	88 ± 18	b	2 ± 2	18 ± 18			
Rep.	N.m	Inch.Pounds													
a	10 ± 2	88 ± 18													
b	2 ± 2	18 ± 18													
	fig.14 (551)		fig.15 (551)		fig.20										

