

## Introduktion

Denna installationsguide tillhandahåller installations-, idriftsättnings- och justeringsanvisningar. För ytterligare information se:

Instruktionshandbok typ 1098-EGR, blankett 5084, D100339X012, eller instruktionshandbok typ 99, blankett 589, D100260X012, eller gå till Fishers hemsida [www.FISHERregulators.com](http://www.FISHERregulators.com).

## Kategori av tryckutrustningsdirektiv

Den här produkten kan i samband med tryckutrustning användas som ett säkerhetstillbehör i följande kategoridirektiv 97/23/EU för tryckutrustning. Den kan också användas utanför tryckutrustningsdirektivet genom att använda väl beprövad ingenjörsteknik enligt nedanstående tabell.

PRODUKTSTORLEK	KATEGORIER	VÄTSKETYP
DN 6 (1/4 tum)	SEP	1

## Specifikationer

### Tillgängliga konfigurationer

- 61L: Lågtrycksledare för 0,02 till 1,38 bar (0,25 till 20 psig) ledvärden
- 61LD: Lågt tryck, smal ledaravvikelse för 0,02 till 1,38 bar (0,25 till 20 psig)
- 61LE: Lågt tryck, bred ledaravvikelse för 0,02 till 1,38 bar (0,25 till 20 psig)
- 61H: Högtrycksledare för 0,69 till 4,48 bar (10 till 65 psig)
- 61HP: Högtrycksledare för inställda tryck från 1,03 till 20,7 bar (15 till 300 psig)

### Maximalt inströmningstryck<sup>(1)</sup>

- 61L, 61LE, 61H: 20,7 bar (300 psig)
- 61LD: 11 bar (160 psig)
- 61HP: 41,4 bar (600 psig)

### Utströmningstryckintervall<sup>(1)</sup>

- 61L, 61LD, 61LE: 0,02 till 0,14 bar (0,25 till 2 psig); 0,07 till 0,35 bar (1 till 5 psig); 0,14 till 0,69 bar (2 till 10 psig); 0,35 till 1,03 bar (5 till 15 psig); 0,69 till 1,38 bar (10 till 20 psig)
- 61H: 0,69 till 4,48 bar (10 till 65 psig)
- 61HP: 1,03 till 3,10 bar (15 till 45 psig); 2,41 till 6,90 bar (35 till 100 psig); 6,90 till 20,68 bar (100 till 300 psig)

### Maximalt fjäderbelastat tryck för tryckbelastning<sup>(1)</sup>

- 61L, 61LD, 61LE: 1,7 bar (25 psig)
- 61H: 5,0 bar (72 psig)
- 61HP: 6,9 bar (100 psig)

### Maximalt provtryck

Alla tryckbärande delar har trycktestats enligt direktiv 97/23/EG, Bilaga 1, avsnitt 7.4

### Temperaturkapacitet<sup>(1)</sup>

- Nitril/neopren: -40 till 82 °C (-40 till 180 °F)
- Fluorelast: -18 till 149 °C (0 till 300 °F) varmt vatten begränsat till 82 °C (180 °F)

1. Trycket/temperaturgränserna i denna installationsguide och alla tillämpliga standarder eller regelgränser får inte överskridas.

## Installation



**VARNING!**

Endast kvalificerad personal får installera eller utföra service på en regulator. Regulatorer ska installeras, användas och underhållas enligt internationella tillämpliga regler och bestämmelser samt Fishers anvisningar.

Om regulatören släpper ut vätska eller om en läcka uppstår i systemet måste service utföras på enheten. Om regulatören inte tas ur service omgående kan ett riskfyllt tillstånd uppstå.

Om denna regulator har för högt tryck eller om den installeras där serviceförhållandena kan överstiga gränserna som listas i sektionen Specifikationer, eller om förhållanden överstiger märkvärdena för angränsande rörledning eller rörledningsanslutningar, kan detta leda till person- och utrustningsskada eller läckage som följd av utströmmande vätska eller splittrade trycksatta delar.

Undvik dylika skador genom att använda tryckavlastande eller tryckbegränsande anordningar (enligt kraven i bestämmelser, regler eller standarder) för att förhindra att serviceförhållandena överskrider gränserna.

Dessutom kan skada på regulatören resultera i person- och egendomsskada på grund av utströmmande vätska. För att undvika dylika skador ska regulatören installeras på en säker plats.

Rengör alla rörledningar innan regulatören installeras och kontrollera att regulatören inte har skadats och att inte främmande material har samlats på enheten under själva transporten. Applicera ett rörpreparat på skarvrör med yttergånga för NPT-stommar. Använd passande ledningspackningar och godkänd rör- och bultförbandsteknik för flänsade stommar. Installera regulatören i önskat läge om inget annat specificeras, men se till att flödet genom stommen går i samma riktning som indikeras av pilen på stommen.

### Anmärkning

Det är viktigt att regulatören installeras så att avloppshålet i fjäderhuset aldrig täpps till. För installationer utomhus ska regulatören placeras bort från fordonstrafik och positioneras så att vatten, is och andra främmande material inte kan komma in i fjäderhuset genom ventilen. Undvik att placera regulatören under takfot eller stuprännor och se till att den befinner sig över trolig snönivå.

## Övertrycksskydd

De rekommenderade tryckbegränsningarna är stansade på regulatorns namnplåt. Någon typ av övertrycksskydd krävs om det verkliga inströmningstrycket överskrider det maximala märkvärdet för driftsutströmningstrycket.

# 61-serie

Övertrycks skydd ska också finnas på plats om regulatorns inströmningstryck är större än det säkra arbetstrycket för nedströmsutrustningen.

Regulator drift under de maximala tryckgränserna utesluter inte möjligheten för skada från externa källor eller skräp i ledningen. Regulatorn ska inspekteras med avseende på skada efter alla inträffade övertryckstillstånd.

## Idriftsättning

Regulatorn har ställts in på fabriken ungefär vid mittpunkten i fjäderns tryckintervall eller vid det tryck som begärt. En första justering kan därför bli nödvändig för att erhålla önskat resultat. Öppna långsamt avstängningsventilerna såväl uppströms som nedströms efter korrekt avslutad installation och efter att övertrycksventilerna har justerats.

## Justering

Ändra utströmningstrycket genom att avlägsna avstängningshatten eller lossa på låsmuttern samt vrida justerskruven medurs för att öka utströmningstrycket och moturs för att sänka trycket. Övervaka utströmningstrycket med en kontrollmanometer under justeringen. Sätt tillbaka avstängningshatten eller dra åt låsmuttern för att bibehålla önskad inställning.

## Urdrifttagning (Avstängning)



**VARNING!**

Isolera regulatorn från allt tryck innan den demonteras för att undvika personskada som förorsakas av plötsligt tryckutsläpp.

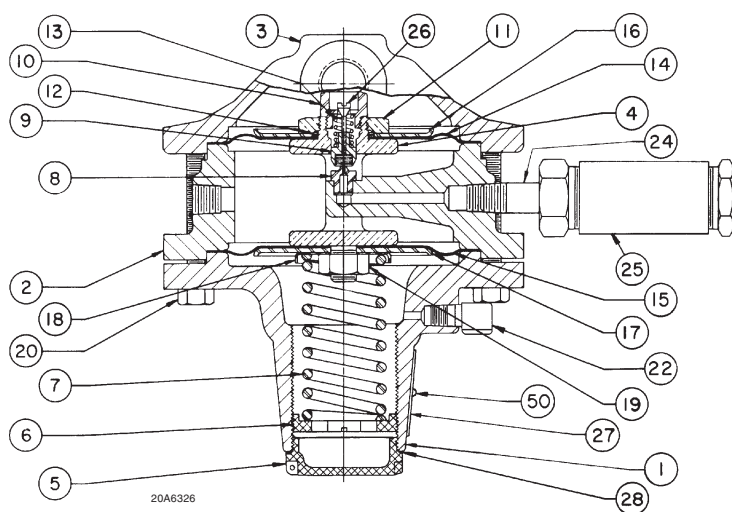
## Artikelförteckning

### Nyckel Beskrivning

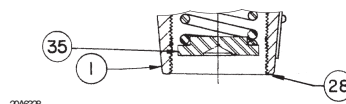
- 1 Relä fjäderhus
- 2 Reläventilskaft
- 3 Undre skydd
- 4 Relägaffel
- 5 Avstängningshattmontering
- 6 Justerskruv
- 7 Reglerfjäder
- 8 Reläöppning
- 9 Brickhållarmontering
- 10 Avtappningsöppning
- 11 Membranmutter
- 12 O-ringstättning
- 13 Relä fjäder
- 14 Övre relämembran
- 15 Undre relämembran
- 16 Övre relähuvud
- 17 Undre relähuvud
- 18 Fjädersäte
- 19 Sexkantsmutter
- 20 Huvudskruv
- 23 Rörplugg eller ventilmontering
- 24 Förskruvning

### Nyckel Beskrivning

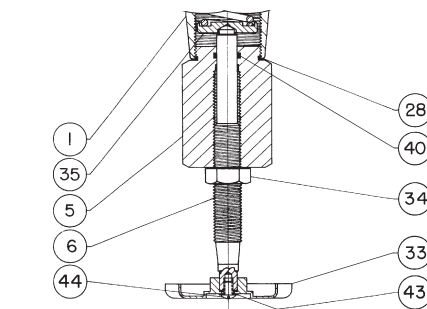
- 25 Filtermontering
- 26 Avtappningsventil
- 27 Namnplåt
- 28 Packning
- 30 Rörplugg
- 33 Handhjul
- 34 Sexkantsmutter
- 35 Fjädersäte
- 40 O-ring
- 41 Adapter
- 42 Gaffelhatt
- 43 Låsbricka
- 44 Maskinskriv
- 45 Ventilfjädersäte
- 46 Huvudskruv
- 47 Maskinskriv
- 48 Huvudskruv
- 50 Drivskruv
- 51 Membraninsats
- 52 Undre gaffelhatt
- 53 Avtappningsplugg
- 54 Ventilmontering



LEDARE TYPERNA 61L, 61LD OCH 61LE

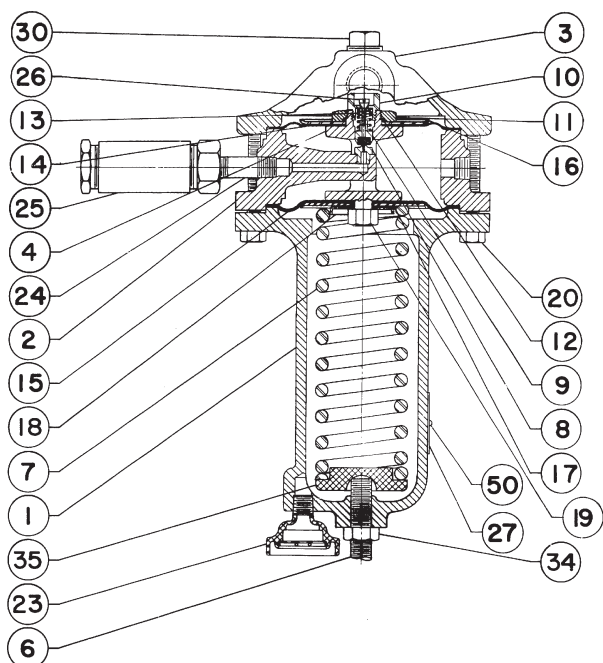


DETALJ AV VALFRIT TILLSLUTEN JUSTERSKRUV



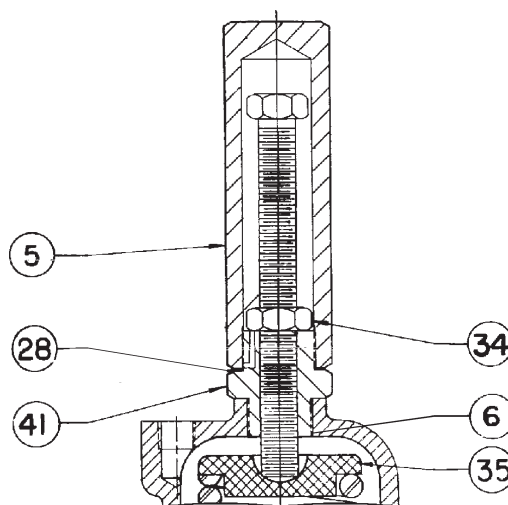
DETALJ AV VALFRITT HANDHJUL

Figur 1. Ledarmonteringar typerna 61L, 61LD och 61LE



LEDARE TYP 61H

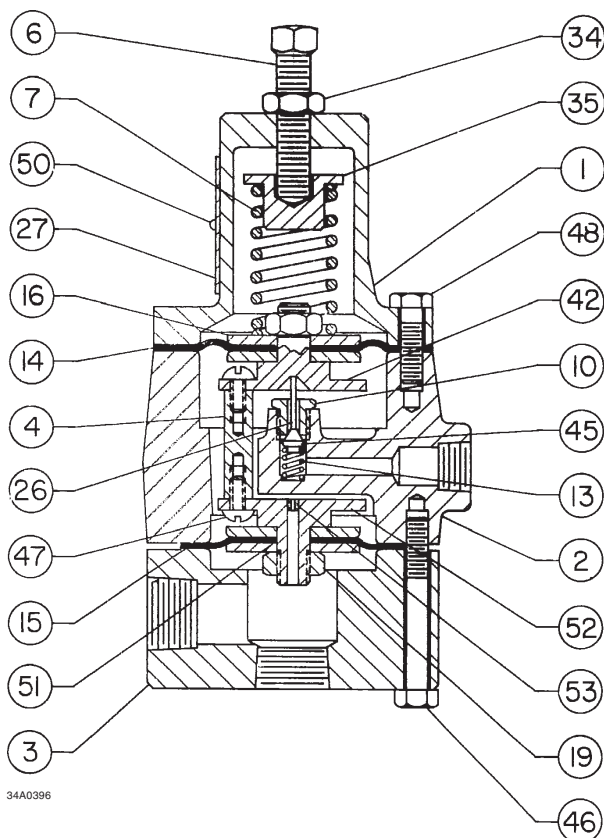
32A2068



30A6330

DETALJAV VALFRI TILLSLUTEN JUSTERSKRUV

Figur 2. Ledarmontering typ 61H



34A0396

Figur 3. Ledarmontering typ 61HP

©Fisher Controls International, Inc., 2002; Alla rättigheter förbehålls

Fisher och Fisher Regulators är märken som tillhör Fisher Controls International, Inc. Logotypen för Emerson är ett varumärke och servicemärke som tillhör Emerson Electric Co. Alla andra märken tillhör respektive innehavare.

*Innehållet i detta dokument presenteras endast i informationssyfte och även om vi gjort vårt yttersta för att försäkra riktigheten i dokumentet, ska det inte tolkas som garantier eller löften, uttryckta eller underförstådda, angående produkter eller service som beskrivs här eller dess användning eller lämplighet. Vi förbehåller oss rätten att när som helst modifiera eller förbättra utföranden eller specifikationer för dylika produkter utan meddelande därom.*

För information, kontakta Fisher Controls, International:

Inom USA (800) 588-5853 – Utanför USA (972) 542-0132

Frankrike – (33) 23-733-4700

Singapore – (65) 770-8320

Mexiko – (52) 57-28-0888

Tryckt i USA

[www.FISHERregulators.com](http://www.FISHERregulators.com)

