

Türkçe - Kasım 2016

Giriş

Bu kurulum kılavuzunda kurulum, çalıştırma ve ayar talimatları verilmektedir. Kullanım talimatının bir kopyasını almak için bölgenizdeki Fisher Satış Ofisi ya da Satış Temsilcinizle iletişime geçin ya da bir kopyasını www.fisher.com adresinde inceleyin. Daha fazla bilgi almak için Tip Y692 Kullanım Talimatı, form 5347, D102031X012'ye bakın.

PED Kategorileri

Bu ürün aşağıdaki Basınçlı Ekipmanlar Direktifi 97/23/EC kategorilerinde basınçlı ekipmanla birlikte güvenlik aksesuarı olarak kullanılabilir. Ayrıca aşağıdaki tabloya göre Geçerli Mühendislik Uygulamaları (SEP) kullanılarak Basınçlı Ekipman Direktifi dışında da kullanılabilir. Güncel PED revizyonu hakkında bilgi almak için bkz. Bülten: [D103053X012](#).

ÜRÜN BOYUTU	KATEGORİLER	SIVI TÜRÜ
DN 40 ve 50 / 1-1/2 ve 2 inç	I	1

Spesifikasyonlar

Maksimum Giriş ve Çıkış Basınçları⁽¹⁾
10,4 bar / 150 psig ve 1,0 bar / 15 psig

Doğrulama Testi Basıncı
Tüm Basıncı Sabit Tutma Bileşenleri, 97/23/EC Direktifi- Ek 1, Bölüm 7.4 uyarınca doğrulama testine tabi tutulmuştur

Çıkış Basıncı Aralıkları⁽¹⁾
Hafif Yay Grubu: 2 ila 7 bar / 1 ila 3 inç w.c., 7 ila 26 mbar / 3 ila 11 inç w.c., 16 ila 86 mbar / 6.5 inç w.c. ila 1,2 psig, 0,05 ila 0,1 bar / 0.7 ila 2 psig ve 0.07 ila 0,2 bar / 1 ila 3.2 psig
Ağır Yay Grubu: 0,1 ila 0,4 bar / 2 ila 5.5 psig ve 0.3 ila 0,5 bar / 4 ila 7 psig

Dahili Parça Hasarını Önlemek için Maksimum Çalışma Çıkış Basıncı⁽¹⁾
0.21 bar / 3 psig çıkış basıncı ayarı üzerinde

Sıcaklık Şartları⁽¹⁾
Nitril (NBR): -29 ila 82°C / -20 ila 180°F
Floroelastomer (FKM): 5 ila 149°C / 40 ila 300°F

Kurulum



UYARI

Bir regülatörün kurulumu ya da bakımı yalnızca kalifiye personel tarafından gerçekleştirilebilir. Regülatörlerin kurulumu, çalıştırılması ve bakımı uluslararası ve yürürlükteki yasalar ve yönetmeliklere ve Fisher™ talimatlarına uygun olarak gerçekleştirilmelidir.

Regülatörden sıvı boşalır veya sistemde bir sızıntı meydana gelirse, bu durum servise alınması gerektiğini gösterir. Regülatörün hemen hizmet dışı bırakılmaması tehlikeli bir durum oluşturabilir.

Bu regülatörün aşırı basınç altında olması veya servis koşullarının Spesifikasyonlar bölümünde verilen sınırları aşabileceği veya koşulların bitişik boruların veya boru bağlantılarının herhangi bir değerini aştığı bir yere kurulması halinde sızan sıvı veya basınç içeren parçaların patlaması nedeniyle yaralanma, ekipman hasarı veya kaçak meydana gelebilir.

Bu tür yaralanmaları veya hasarları önlemek amacıyla, servis koşullarının sınırları aşmasını önlemek için basınç tahliye edici veya basınç sınırlayıcı cihazlar (uygun yasa, yönetmelik veya standardın gerektirdiği şekilde) sağlayın.

Ek olarak, regülatörde fiziksel hasar, sızan sıvı nedeniyle kişisel yaralanmalara ve maddi hasara neden olabilir. Bu tür yaralanmaları ve hasarı önlemek amacıyla regülatörü güvenli bir yerde kurun.

Regülatör kurulumundan önce tüm boru hatlarını temizleyin ve regülatörün nakliye sırasında hasar görmediğinden veya yabancı madde toplamadığından emin olun. NPT gövdeler için erkek boru dişlerine boru macunu uygulayın. Flanşlı gövdeler için uygun hat contaları ile onaylı boru döşeme ve civatalama uygulamalarından yararlanın. Aksi belirtilmediği sürece, regülatörü istediğiniz herhangi bir yere kurun ancak gövdeden geçen akışın gövde üzerindeki okla gösterilen yönde olduğundan emin olun.

Düzgün çalışması için regülatör, yaylı kasa kovani aşağı bakacak şekilde kurulmalıdır.

Not

Regülatörün yaylı kasadaki havalandırma deliği her zaman açık olacak şekilde kurulması önemlidir. Dış mekanlardaki kurulumlar için regülatör, araç trafiğinden uzakta ve su, buz ve diğer yabancı maddeler hava menfezinden yaylı kasaya giremeyecek şekilde yerleştirilmelidir. Regülatörü saçaklar veya yağmur oluklarının altına yerleştirmekten kaçının ve olası kar seviyesinin üzerinde olduğundan emin olun.

Aşırı Basınç Koruması

Önerilen basınç sınırlamaları, regülatör tanım plakasında basılıdır. Fıllı giriş basıncının maksimum çalışma çıkış basıncı değerini aşması durumunda bir tür aşırı basınç koruması gereklidir. Regülatör giriş basıncının, aşağı akış ekipmanının güvenli çalışma basıncından daha büyük olması durumunda da aşırı basınç koruması sağlanmalıdır.

Regülatörün maksimum basınç sınırlamalarının altında çalışması, harici kaynaklardan veya hattaki kalıntılardan hasar görme olasılığını ortadan kaldırmaz. Regülatör herhangi bir aşırı basınç durumundan sonra hasar olup olmadığını görmek üzere incelenmelidir.

Çalıştırma

Regülatör, fabrikada yay aralığının veya istenen basıncın yaklaşık orta noktasına ayarlanmıştır, bu nedenle istenen sonuçları vermesi için bir başlangıç ayarı gerekebilir. Kurulum doğru şekilde tamamlandığında ve tahliye vanaları gerektiği gibi ayarlandığında, yukarı ve aşağı akış kapatma vanalarını yavaşça açın.

Ayar

Çıkış basıncını değiştirmek için, kapatma kapağını çıkarın veya kilit somunu gevşetin ve çıkış basıncını artırmak için ayar vidasını saat yönünde veya basıncı azaltmak için saat yönünün tersine çevirin. Ayar sırasında bir test aleti ile çıkış basıncını izleyin. İstenen ayarı korumak için kapatma kapağını yerine takın veya kilit somununu sıkın.

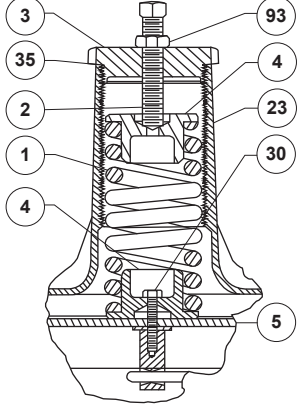
1. Bu Kurulum Kılavuzundaki basınç/sıcaklık sınırları ve yürürlükteki herhangi bir standart veya yasa sınırlaması aşılmamalıdır..

Hizmet Dışı Bırakma (Kapatma)



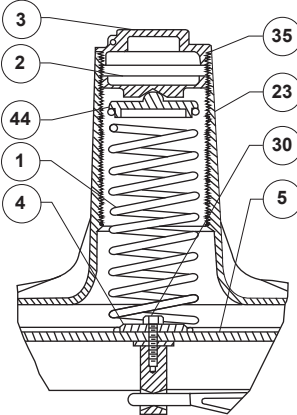
UYARI

Basıncın aniden serbest kalmasından kaynaklanan kişisel yaralanmaları önlemek için, sökme girişiminde bulunmadan önce regülatörde bulunan basıncı tamamen boşaltın.



34B4832-B

Şekil 1. Ağır Hizmet Kontrol Yay Grubu bulunan Tip Y692

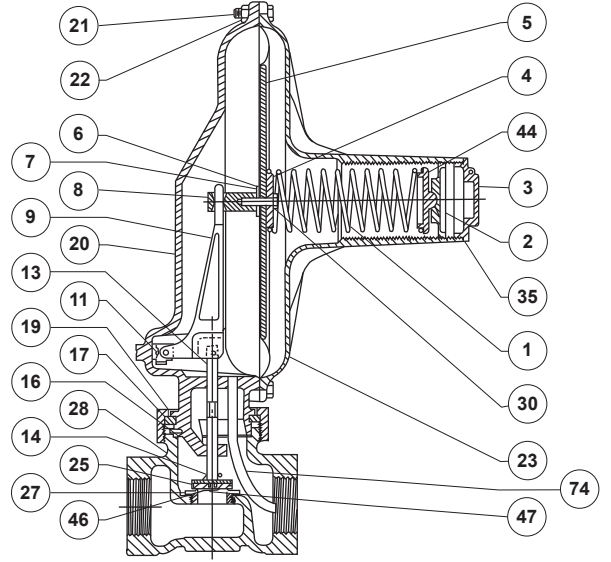


34B4869-A

Şekil 2. Hafif Hizmet Kontrol Yay Grubu bulunan Tip Y692

Parça Listesi

Anahtar	Tanım	Anahtar	Tanım
1	Kontrol Yayı	23	Yaylı Kasa
2	Ayar Vidası	25	Disk Grubu
3	Kapama Kapağı	27	Orifis
4	Kontrol Yay Yuvası	28	Gövde
5	Diyafram ve Plaka Grubu	29	Boru Tapası
6	Alt Diyafram Plakası	30	Diyafram Kapak Vidası
7	Diyafram Plakası Contası	35	Kapama Kapağı Contası
8	İtici Dikme	44	Üst Yay Yuvası
9	Kol Grubu	46	Vana Disk Rondelası
11	Makine Vidası	47	Makine Vidası
13	Mil	50	Tanım plakası
14	Çatal Pim	51	Tahrik Vidaları (4 adet gereklidir)
16	Gövde Cıvatası	56	Hava Menfezi Grubu
17	Açık Halka	71	Burç
19	Rakor Somunu	74	Pito Borusu
20	Alt Mahfaza	93	Altıgen Somun
21	Diyafram Kasası		
	Kapak Vidası		



Şekil 3. Tip Y692 Regülatör

✉ Webadmin.Regulators@emerson.com

Facebook.com/EmersonAutomationSolutions

🔍 Fisher.com

LinkedIn.com/company/emerson-automation-solutions

Twitter.com/emr_automation

Emerson Automation Solutions

Amerika Kıtası

McKinney, Texas 75070 ABD
T +1 800 558 5853
+1 972 548 3574

Asya Pasifik

Singapur 128461, Singapur
T +65 6777 8211

Avrupa

Bolonya 40013, İtalya
T +39 051 419 0611

Orta Doğu ve Afrika

Dubai, Birleşik Arap Emirlikleri
T +971 4 811 8100



Güncel PED revizyonu hakkında bilgi almak için [D103053X012](#)'ye bakın ya da karekodu tarayın.

D102031XTR4 © 2022 Emerson Process Management Regulator Technologies, Inc. Her hakkı saklıdır. 04/22.

Emerson logosu, Emerson Electric Co. Şirketinin ticari markası ve servis markasıdır. Diğer markaların tümü ilgili sahiplerinin mülkiyetindedir. Fisher™, bir Emerson Automation Solutions işletmesi olan Fisher Controls International LLC'ye ait bir markadır.

Bu yayının içeriği yalnızca bilgilendirme amaçlı olup bunların doğruluğunun sağlanması için her tür çabanın gösterilmesi olmasına rağmen, söz konusu içerik burada açıklanmış olan ürün ya da hizmetler veya bunların kullanımı ya da uygulanabilirliği açısından açık ya da zımni garantiler olarak yorumlanmayacaktır. Satışların tamamı talep üzerine sunulacak olan şart ve koşullarımıza tabidir. Söz konusu ürünlerin tasarımları veya spesifikasyonlarını herhangi bir zamanda bildirimde bulunmaksızın değiştirme hakkımız saklıdır.

Emerson Process Management Regulator Technologies, Inc herhangi bir ürünün seçimi, kullanımı veya bakımı ile ilgili sorumluluk üstlenmez. Herhangi bir Emerson Process Management Regulator Technologies, Inc. ürününün doğru şekilde seçilmesi, kullanılması veya bakımı ile ilgili sorumluluk yalnızca satın alan kişiye aittir.